

04/2024

debulletin



BREAK
TIME

**Editorial vum
Patrick Remakel**
Pressekonferenz
zur Etüd CAEF vum OEJQS

Den SNE/CGFP hëlt Stellung
zum Projet « Plan d'études 25 »

Réunions régionales 2024

Infomail zu der Reunioun
vum 12. Mäerz 2024
tëschent dem SNE/GCFP
an dem MENJE

 *Mäi Choix*
sne syndicat
national des
enseignants
cgfp

**Fir lech,
mat lech,
zesumme
méi staark!**

ROOM *Luxembourg*

Individuelle Planung

Beratung

Bemusterung auf Wunsch

Lieferung und Montage

Service après-vente



Räume situationsgerecht möblieren



- 02** **Editorial vum Patrick Remakel
Pressekonferenz zur Etüd CAEF vum OEJQS**

- 09** **Appell vum SNE/CGFP un d'Parteien :
Publicatioun vun de Resultater vun der Etude CAEF**

- 12** **Infomail zu der Reunioun vum 12. Mäerz 2024
tëschent dem SNE/GCFP an dem MENJE**

- 22** **Pressekonferenz 06.05.2024
Den SNE/CGFP hält Stellung zum Projet
« Plan d'études 25 »**

- 30** **Parlamentaresch Froen n° 510, n° 520, n° 746**

- 44** **Réunions Régionales 2024**

- 54** **SNE Summerfest 2024**

- 56** **Formation IFEN : Luxdidac 2024**

- 58** **SNE Events : Concours 2024,
Stade de Luxembourg**

Éditorial

Pressekonferenz zur Etüd CAEF vum OEJQS

1. Begréissung

Dir Dammen an dir Häre vun der Press.

Et freet mech, Iech allegueren am Numm vum SNE/CGFP op onser Pressekonferenz begréissen ze däerfen.

Den SNE/CGFP hält haut Stellung zur Reunion vum 6. Juni 2024 vun der « Commission de l'Education nationale, de l'Enfance et de la Jeunesse », wou um Punkt 2 vum Ordre du jour en Echange de vues zur Etüd « Consultation des enseignants de l'enseignement fondamental au sujet de leur métier et des difficultés qu'ils rencontrent » stung (étude CAEF). Dës Etüd, déi vum « Observatoire national de l'enfance, de la jeunesse et de la qualité scolaire » (OEJQS) schonn am September 2021 initiéiert gouf, hat als Géigestand eng Analys vun der Grondschoulreform vun 2009, hir Auswierkungen op d'Schoul an op d'Schoulhalen esou wéi ee Volet, dee sech mam Wuelbefanne vun den Enseignanten an Educateure beschäftegt huet. Zënter elo méi wéi engem Joer huet den SNE/CGFP de Menje, respektiv den OEJQS ëmmer erëm opgefuedert, d'Resultater vun dëser Consultatioun public ze maachen a virun allem verlaangt, d'Bruttoresultater vun dem Sondage, deen ënnert den Enseignante gemaach gouf, ze verëffentlechen. Leider bis elo onni Erfolleg.

2. Introductioun

Ëmsou méi frou ware mir wéi elo endlech, op d'Demande vun de Piraten hin, d'Resultater vun dëser Etüd de 6. Juni an der Educatiounskommissioun vun der Deputéiertekummer virgestallt an diskutéiert goufen.

Well dës Sëtzunge vun der Educatiounskommissioun zënter kuerzem öffentlech sinn, hu mir dësen Debat natierlech och mat vill Intérêt verfollegt.

Wéi mir et virdru scho gesot hunn, huet den SNE/CGFP vun Ufank u gefuedert, dass d'Resultater vun der Etüd CAEF, wou niewent der Grondschoulreform vun 2009 och d'Wuelbefanne vun den Enseignanten op hirer Aarbechtsplaz thematiséiert goufen, onni Filter misste publizéiert ginn. Waren et dach d'« Données brutes » vun der Etüd, déi eis als Enseignantsgewerkschaft besonnesch interesséiert hunn an um Häerz loungen.

Aus deem Grond wollte mir ons och net zefridde gi mat der Ausso an der Zousécherung vum OEJQS, dass dës Resultater an engem globale Rapport zesumme mat aneren Etüde mat afléisse géifen an dass den OEJQS op Grondlag vun dësem globale Rapport Recommandatioune géif formuléieren.

Den SNE/CGFP ass der Meenung, dass d'Resultater vun der Enquête CAEF, déi jo ënnert anerem och d'Reform vun 2009 vun der Grondschoul betrëfft, d'Regierung interesséiere misst. Bekanntlech steet jo am Koalitiounsaccord, dass eng Analys vun dëser Reform während der aktueller Legislaturperiod gemaach soll ginn.

D'Publikatioun vun de Bruttoresultater vun der Consultatioun vun den Enseignanten aus der Grondschoul kéint, nee misst esouguer an den Ae vum SNE/CGFP den Ufank vun dëser Analys sinn.

Vu nach méi grousser Wichtigkeet ass fir den SNE/CGFP awer den zweete Volet vun dëser Etüd, wou d'Enseignantë Froen a Besuch op hir Aar-



becht an hiert perséinlech Wuelbefanne gestallt kruten.

Den SNE/CGFP ka sech einfach net virstellen, dass d'Politik sech net fir déi Resultater interesséiere géif. Si liwweren nämlech ganz opschlossräich Informatiounen a leeën de Fanger an d'Wonn.

Mee wat sinn dann elo déi Resultater, déi de Vertrieber vun dem Observatoire de Membere vun der Parlamentskommissioun de 6. Juni an hirer Reunion virgestallt huet?

3. Resultater an Analys vum SNE/CGFP

a) Am 1. Deel vun der Etüd goug et ëm d'Grondschoulreform vun 2009

Ganz schlecht ewech – an dat ass fir eis als SNE/CGFP keng Iwwerraschung - komme bei den Enseignanten de Contingent, d'Suppressioun vum Redoublement an d'Aféiere vun den Allongementen, esou wéi d'Bilanen.

Bei dëse Resultater fillt den SNE/CGFP sech zu 100% bestätegt a sengen Analysen a Fuerderungen. Dës Resultater decke sech dach komplett mat dem Feedback, deen den SNE/CGFP zënter enger Rei Jore vu senge Membere kritt.

Schonn zënter Jore fuerdert den SNE/CGFP, dass de Berechnungsmodus vum Contingent onbedéngt zu Gonschte vu méi Ressourcë geännert muss ginn. Fir d'Schoulen ass et mat der progressiver Aféierung vum Contingent vu Joer zu Joer méi schwéier ginn, eng zefriddestellend Schoulorganisatioun op d'Been ze stellen.

D'Fuerderunge vum SNE/CGFP sinn op jiddwer Fall kloer:

- **D'Klasseremoyenne fir d'Berechnung vum Contingent muss vu 16 op 15 erfesat ginn;**
- **Den « Indice social » muss méi staark de « Contingent de base » beaflosse kënnen;**
- **D'Schüler mat spezifesch Besoine mussen och onbedéngt am Contingent berücksichtegt ginn an zu enger Erhéijung vun de personelle Ressourcë féieren.**

Esou Mesurë géifen all de Schoulen, an domat all de Kanner zegutt kommen.

Bei den « Allongements de cycle » fuerdert den SNE/CGFP, dass dës Allongementer och scho missten am 1. Joer vun all Cycle kënnen decidéiert ginn.

Wat d'Bilanen ubelaangt, esou fuerdert den SNE/CGFP, dass si méi lieserlech musse ginn. Et muss een am Bilan op den éischte Bléck erkennen, wou d'Schwieregkeeten, respektiv d'Stärkte vun engem Schüler leien.

Momentan lafen d'Aarbechte fir de « Plan d'études » ze moderniséieren op Héichtouren. Et geet awer net duer, en neie « Plan d'études » auszeschaffen. Nee, dës Moderniséierung vum « Plan d'études » muss als logesch Konsequenz och en Iwwerschaffe vun den aktuelle Bilanen an der domadder verbonnener Evaluatioun hunn.

Et ginn natierlech och positiv Aspekter vun der Reform, déi gutt bei den Enseignanten ewechkomm sinn.

D'Notioun vun Differenzéierung, obwuel dei aktuell mat engem Manktem u Ressourcen um Terrain bal onméiglech ze realiséieren ass, d'« Évaluation formative », den « Travail en équipes », d'Funktoun vum I-EBS an den Echange mat den Eltere ginn als Plus-value zanter 2009 ugesinn.

Och bei de positiven Elementer deelt den SNE/CGFP zu 100% d' Aschätzung vun den Enseignanten an ass awer virun allem ganz zefridden, dass d'Funktoun vum I-EBS esou eng grouss Zousømmung bei de Leit vum Terrain fënnt.

D'Fro, déi ee sech awer stelle muss, ass, firwat grad d'Funktoun vum I-EBS als vill méi positiv empfonnt gëtt wéi d'Funktione vun I-CN an I-DS.

De Minister krut déi Fro och vum Deputéierte Sehovic gestallt, an hien huet geäntwert, dëst wär domadder ze erklären, dass d'Problematik ëm d'EBS-Kanner ganz akut wär, an dass den I-EBS als eng reell Hëllef um Terrain ugesi gëtt.

Jo, den SNE/CGFP deelt dës Analys vum Minister a mir deelen och seng Aschätzung, dass d'Problematik vun de EBS-Kanner och e ganz groussen Afloss op de Bien-être vun den Enseignanten huet.

Domadder war dem Minister seng Äntwert an eisen Aen awer net ganz komplett.

Den I-EBS ass nämlech deen eenzege vun den « Instituteurs spécialisés », deen an de Schoule mat de Kanner schafft an aus deem Grond och als reell Hëllef empfonnt gëtt. Den IEBS ass direkt un d'Schoul affektéiert a ka séier an onbürokratesch do an den Asaz kommen, wou e gebraucht gëtt.

Mir gesinn also, dass d'Enseignanten zefridde si mat Ressourcen, op déi si kënnen am Alldag zréckgräifen, déi present sinn an de Schoulen, an déi mat de Kanner um Terrain schaffen.

An dat ass bei den I-CN net ëmmer a bei den I-DS ni de Fal, wat hiert éischer schlecht Ofschneiden an der Etüd an den Ae vum SNE/CGFP erkläert.

b) Am 2. Deel goug et drëm, wéi d'Enseignanten hire Beruff wouerhuelen.

Do goufe Froen zum Thema

- **Equilibre entre vie privée et vie professionnelle**
- **Reconnaissance**
- **Satisfaction professionnelle**
- **Impact du métier sur la santé**

gestallt.

Bei de Resultater zum Thema « Impact du métier sur la santé » hu bei eis d'Alarmklacke gelaut :

35% sinn averstane mam Saz: Mon métier a un impact négatif sur ma santé physique.

45% sinn averstane mam Saz: Mon métier a un impact négatif sur ma santé mentale.

37% sinn averstane mam Saz: Je me sens émotionnellement vidé(e) par mon travail.

31% sinn averstane mam Saz: Je suis proche du burnout

Dëst sinn erschreckend an alarmant Zuelen.

Dës Resultater sinn en Hëllef vum Léierpersonal, deen ee ganz eescht huele muss an op deen ee schnellstens reagiere muss.



An hei läit d'Responsabilitéit zu 100 % beim Ministère.

Den Deputéierte Sehovic huet an deem Kontext e ganz gudden Usaz geliwwert, dee mir ënnerschreiwé géifen.

Hien huet op de « Plan de développement de l'établissement scolaire » PDS verwisen, deen all d'Schoulen opstelle mussen.

Doranner geet et drëm, en « Etat des lieux » vun de Stärkten an de Schwächen ze maachen.

Duerno muss dann e « Plan d'action » op d'Bee gestallt gi fir u senge Schwächen ze schaffen.

No der Publikatioun vun de Resultater vun dëser Etüd ass et jo offensichtlech, u wat de Ministère schaffe soll a muss.

Hei de Virschlag vum Deputéierte Sehovic : Esou wéi d'Schoule soll de Ministère sech e PDS gi mam Thema « Impact du métier sur la santé ».

D'Chiffere leien um Dësch. Den « Etat des lieux » ass gemaach!

Elo geet et just nach drëm, dass de Ministère en Aktionsplang op d'Bee setzt, fir dës dramatesch Chifferen ze verbesseren.



Fir den SNE/CGFP ginn et folgend 5 Haaptusaz-punkte bei engem Aktiounsplang zur Verbesserung vum Wuelbefanne vum Enseignant.

- **Et muss een d' « Prise en charge » vu Kanner mat spezifesch Besoinen endlech an de Grëff kréien. Eng Pist kéint et sinn, d'Ressourcen an d'Schoul ze ginn a se direkt mat de Kanner schaffen ze loossen. Den I-EBS ass e gutt Beispill, wéi et ka funktionéieren. Ausserdeem muss een och esou éierlech sinn a sech agestoen, dass et Kanner ginn, déi temporär net an der Reegelschoul beschoulbar sinn a fir déi aner Solutiounen, déi hinne méi hëllefen, musse fonnt ginn.**
- **Den administrativen a bürokrateschen Opwand muss op e strikte Minimum reduzéiert ginn.**
- **D'Digitaliséierung vu Prozedure muss eng Erlichterung fir den Enseignant mat sech bréngen.**
- **Och en Enseignant brauch en « Droit à la déconnexion ». Den Enseignant muss kënnen ofschalten. En Enseignant muss net ëmmer an iwverall ze erreche sinn.**
- **Wann dës 4 éischt Punkten dorobber hincillen, d'Zuel vun den Enseignanten, déi « en détresse » geroden, esou kléng wéi méiglech ze halen, mussen trotzdeem d'Ulafstellen, wou dës Enseignantë sech kënnen wenden, ausgebaut an optimiséiert ginn.**

Wann de Ministère sech bei sengem PDS op dës 5 Punkte géif konzentréieren, da wäere mir ganz optimistes, dass mir bei der nächster Etüd besser do stoe géifen.

Well och an deem Punkt kënne mir den Deputéierte Sehovic nëmmen ënnerstëtzen, dee gefrot huet, dës Etüd 1 zu 1 reegelméisseg ze widderhuelen.

Fir den SNE/CGFP ass et op alle Fall kloer: Wann an deem heiten Dossier net séier gehandelt gëtt, da risquéiert den Educatiounssystem kuerzfristeg ze kollabéieren.

Net well d'Enseignanten net wëllen, mee well se net méi kënnen!

c) Dem SNE/CGFP seng Remarken zu den Aussoe während der Sëtzung

Den SNE/CGFP war natierlech ganz gespaant op dem Minister seng Äntwert op d'Fro, firwat d'Resultater vun der Ëmfro net direkt public gemaach gi sinn.

De Minister huet dunn erkläert a wéi engem Kontext déi Etüd stattfonnt huet an dass dës Enquête just e relativ klengen Deel wär vun enger méi grousser Etüd, déi den Observatoire zur Reform vun der Grondschoul vun 2009 maache wëllt.

Fir den SNE/CGFP sinn allerdéngs munchmol och kleng Detailler an enger Etüd vu grousser Wichtigkeet!

An d'Gesondheet an de Bien-être vun den Enseignantë si fir den SNE/CGFP ganz wichteg Detailler! Nëmme ee gesonden a staarken Enseignant ka sech richteg fir déi ënnerschiddlech Besoinen vu senger Schüler asetzen.

Iwwerrascht ware mir och vum Minister senger Ausso, dass d'Befroe vun de concernéierten Enseignantë just een Aspekt ënner ville wär, deen ee misst mat afléisse loosse bei der Evaluatioun vun der Ëmsetzung vun der Reform vun 2009.

Fir den SNE/CGFP ass et kloer: Et sinn d'Enseignanten, deenen nogelauschert muss ginn, well si all Dag an de Schoule mat de Kanner schaffen an d'Reform ëmsetze mussen.

Et sinn d'Enseignanten, déi genau wëssen, op wéi enge konkrete Punkte muss nogebessert ginn a wat gutt leeft.

D'Argument vum Minister, dass d'Enquête während der Pandemie realiséiert gouf an d'fir d'Resultater méi schlecht ausgefall sinn, loosse mir net gëllen. Och d'Argument, dass d'Etüd net representativ wär, iwverzeegt eis net.

Den SNE/CGFP kann op jiddwer Fall nëmmen hoffen, dass déi Leit, déi an dëser Etüd – ob si elo representativ ass oder net – hirem Chef matdeele wollten, dass et hinnen net gutt géif goen, an dass hire Beruff si géif krank maachen, eescht geholl ginn.

De Minister däreft dësen Hëllef vum sengem Personal net ignoréieren.

Et bleift ze hoffen, dass d'Ausso vum Här Minister, dass hien déi Resultater eescht hält, net nëmmen eidel Wieder waren, mee dass hien och zäitno agéiert, fir dës alarmant Situatioun ze redresséieren. Mir als SNE/CGFP stinn op alle Fall zur Verfügung, fir eis mam Här Minister un een Dësch ze setzen, fir déi aktuell schlecht Situatioun ze verbessern.

De Minister huet och drop higewisen, dass et um lfen eng Ulafstell gëtt, fir Leit ze hëllefen, deenen et net gutt geet. Dat geet dem SNE/CGFP awer net duer, mee et muss virun allem evitéiert ginn, dass d'Leit an d'Situatioun kommen, fir iwverhaupt musen Hëllef um lfen ze sichen. « Mieux vaut prévenir que guérir ».

Wat d'Fro vun der Representativitéit vun der Etüd ubelaangt, huet den Deputéierte Polidori eng ganz interessant Remark gemaach.

Wéi kann et sinn, dass op där enger Säit eng Etüd net representativ genuch ass, fir d'Resultater ze analyséieren, awer op där anerer Säit genuch representativ ass, fir se an e generale Rapport mat afléissen ze loossen?

Komme mer dann elo zu den Aussoe vum Verrieder vum Observatoire.

Och hie rappeléiert just nach eemol, dass d'Etüd net representativ wär a weist och nach drop hin, dass esou Etüden an der Sozialfuerschung ëmmer e bësse subjektiv kënnen sinn. Wann ee gefrot gëtt, wéi et engem geet, dann ass d'Äntwert natierlech subjektiv!

Mir hoffen elo wierklech net, dass déi Enseignanten, déi sech elo getraut hunn ze soen, dass et hinne géif

schlecht goen, elo nach de Virwurf gemaach kréien, dat wär net esou. Si géife sech alles nëmmen abilden!

Ausserdeem benotzt de Verrieder vum Observatoire als Excuse fir déi schlecht Resultater, genee wéi de Minister, de Fait, dass d'Enquête « en pleine période de pandémie » realiséiert gouf a verweist och nach op aner Etüden aus dem Secondaire, aus der Fonction publique oder aus dem Ausland, wou d'Resultater och net gutt wäeren.

Nom Motto, léif Enseignanten aus dem Fondamental, iech geet et zwar richteg schlecht, mee berouegt iech elo mol. Op villen anere Plaze ginn et och Leit, deenen et och esou richteg schlecht geet.

Villäicht verstitt dir elo, firwat mir léiwer d'Bruttore-sultater vun der Enquête wollte kréien an net op d'Recommandatiounen vum Observatoire wollte waarden.



De Verrieder vum Observatoire confirméiert awer 2 Hauptproblematike vun den Enseignantë bei der Reform vun 2009, wou den SNE/CGFP schonn zanter Laangem Verbesserung verlaangt:

- **Gestion de l'hétérogénéité des élèves : an hei geet et virun allem ëm d'Problematik vun den EBS-Kanner an de verhalensopfällege Kanner**
- **Surcharge administrative**

De Verrieder vum Observatoire ass virun allem op den 2. Deel vun der Etüd agaan an zwar op den Deel « Focus sur la perception des instituteurs.trices de leur métier ».

Hien huet déi brut Resultater, déi eis natierlech am meeschten interesséiert hunn, presentéiert an huet duerno seng eegen Interpretatioun duergeluecht.

Awer du kouv et knëppelhaart.

Fir de Verrieder vum Observatoire sinn d'Resultater nämlech zweedeiteg.

Wat soll dann un deenen alarméierende Resultater iwwert d'physisch an d'mental Gesondheet, iwwert d'Ausgelaugtheit an iwwert de Burnout, wou ëmmer iwwert een Drëttel vun den Enseignantë gesot hunn, dass et hinne schlecht geet, zweedeiteg sinn?

Fir den SNE/CGFP ass et absolut net zweedeiteg, wann d'Enseignanten hire Beruff gäre maachen an hire Beruff als erfüllend empfannen, awer gläichzäiteg physisch a mental um Enn sinn. Eendeiteg ass et fir den SNE/CGFP, dass et deenen Enseignanten net gutt geet, an dass hinne muss gehollef ginn.

Op d'mannst kënt hien awer zur Conclusioun, dass den Enseignantsberuff en ustrengende Beruff ass.

Natierlech ass et richtig, an dat beleen och Resultater vun der Etüd, dass den Enseignantsberuff à la base e ganz schéine Beruff ass, an dass een an deem Beruff och eng gewësse Reconnaissance

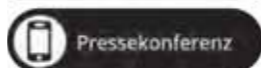
kritt, an dass déi professionell Satisfaktioun och grouss ka sinn.

Mee absolut net d'accord si mir mam Verrieder vum Observatoire, dee probéiert, dës Aspekter vun der « Satisfaction professionnelle » ze benotzen, fir déi alarmant Resultater vum Bien-être schéinzeschwätzen oder ze behaupten, d'Resultater wäeren zweedeiteg.

An eise siwe Regionalreuniounen, an deenen den SNE/CGFP an de leschte Wochen ee konstruktiven Austausch mat Präsidenten a Membere vun de Schoulcomitéen aus de Grondschoulen hat, war genee dës Punkt vum « Bien-être au travail » ee Sujet, deen ëmmer nees vun den Enseignanten thematiséiert gouf.

Dofir fuerdert den SNE/CGFP, dass de Menje d'Resultater vun dëser Etude eescht huele soll a seng Verantwortung als « Patron » huele muss. D'Wuelbefannen am Beruff ass een entscheidende Faktor, fir dass den Enseignant sech nees op säi Kärgeschäft, nämlech d'Schoulhalen, konzentréiere kann.

Mir soen lech Merci fir Är Opmierksamkeet.



Video-Link



Appell vum SNE/CGFP un d'Parteien :

Publicatioun vun de Resultater vun der Etude CAEF

An de leschte Méint ass eng Delegatioun vum SNE/CGFP bei de politesche Parteien virstelleg gi fir si op de Refus vum MENJE (respektiv OEJQS) a Punkto Publicatioun vun de Bruttoresultater vun der Etude CAEF opmierksam ze maachen.

Den SNE/CGFP huet scho virun engem Joer op dës Publicatioun gedrängt, mee ass ëmmer vun de Responsabelen higehele ginn (cf. Bulletin 01/2024).



Piraten : 29.04.2024



Déi Lénk : 03.05.2024



CSV : 18.04.2024



Déi Gréng : 14.05.2024



LSAP : 22.05.2024



L'évasion est proche

LUX VOYAGES CGFP, une agence de voyage complète à votre service:

Pour vos déplacements de service ou privés à l'étranger

Voyages organisés

Billets d'avion, de train et de bateau

Réservations d'hôtels et d'appartements dans le monde entier

Tarif spécial pour les membres de la CGFP

**OUVERT
LE SAMEDI MATIN**



LUX VOYAGES

25A, boulevard Royal (Forum Royal) • L-2449 Luxembourg
Tél. 47 00 47-1 • Fax 24 15 24 • e-mail: info@luxvoyages.lu
Ouvert du lundi au vendredi de 8 à 18 h et le samedi de 9 à 13 h



Getreu ihrem Motto „Geliebte Klimaschutz“ steht die SDK für Ressourcen, Nachhaltigkeit, Kreislaufwirtschaft und Innovation.

Entdecken Sie unsere Angebote zur Sensibilisierung in der Schulgemeinschaft.

www.sdk-akademie.lu



Label SDK



Weiterbildungen für Lehrkräfte beim IFEN

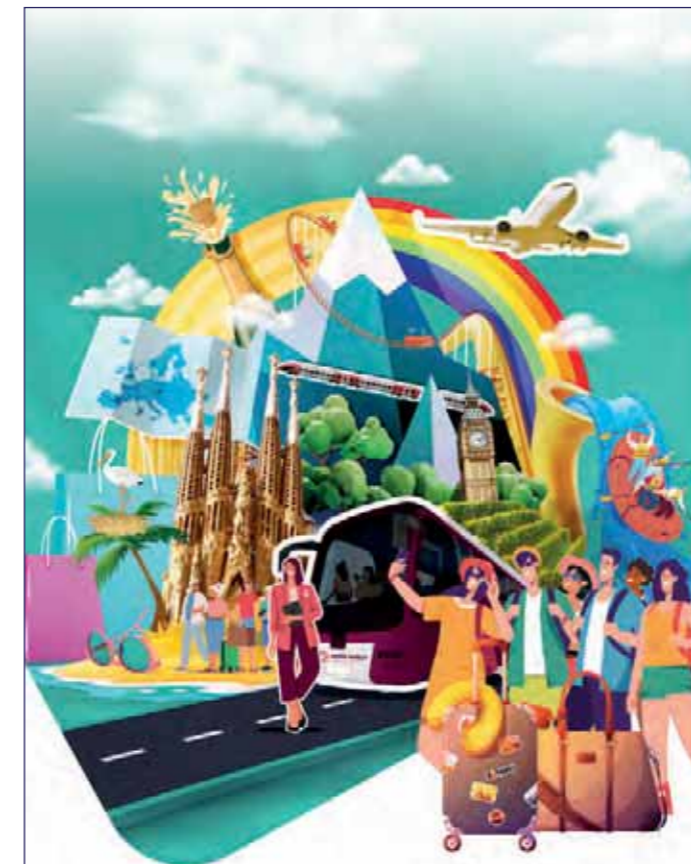


Aktivitäten zur Sensibilisierung



Coaching

Geliebte Klimaschutz



emile weber
all about your journey

Group Travel Experiences

Voyages en groupe sur mesure

Pour clubs, associations, écoles, entreprises ou amis & familles...
Notre département groupes est à votre disposition pour vous conseiller.

Pour plus d'infos scannez ici !



Département Groupes

Z.A. Reckschleed
L-5411 Canach

+352 35 85 75-300
groups@ew.lu



Infomail zu der Reunioun vum 12. Mäerz 2024 tëschent dem SNE/CGFP an dem MENJE

Léif Kolleeginnen a Kolleegen,

Den SNE/CGFP hat den 12. Mäerz 2024 eng Entrevue mam MENJE, wou folgend Theme beschwat goufen:

1. Absencen a Retarden am Scolaria

Vun Ufank un huet den SNE/CGFP sech dergéint ausgeschwat, dass d'Absencen all Dag obligatoresch missten an de Scolaria agedroe ginn. Mir hunn ëmmer gefuerdert, dass d'Enseignante missten de Choix hunn, d'Absencen och nëmmen 1 Mol d'Woch, voire 1 Mol de Mount an de Scolaria anzedroen. Den SNE/CGFP ass frou, dass de MENJE dëser Revendicatioun Rechnung dréit an eng Direktiv an deem Sënn erausginn huet.

Natierlech si mir eis bewosst, dass, wann e Kand elo ganz oft feelt, den Enseignant dat muss am A behale, fir dass dann esou séier wéi méiglech ka reagéiert ginn, wann d'Absence riskéieren de Seuil ze iwwerschreiden.

Aktuell hu mir e «Registre de classe» wou d'Absence manuell agedroe ginn. Wann een d'Absencen all Dag am Scolaria andréit, da brauch een de «Registre de classe» net méi auszufüllen.

Wann d'Elteren d'Absence am E-Bichelchen androen, dann huet den «Titulaire de classe» d'Méiglechkeet, dës mat de geneeë Feelstonnen ze ergänzen an an de Scolaria ze iwwerhuelen.

2. Ännerunge vum Internetzougang «portal.education.lu»

Den SNE/CGFP wär frou, wann et zu Ännerungen am digitale Beräich kéim, wann d'Enseignanten am Virfeld géifen doriwwer informéiert ginn. Wann Applikatiounen wéi *e-forms*, *e-formation* a *Scolaria* op aner Plaze geréckelt ginn, missten déi Informatiounen am Virfeld och un d'Enseignantë goen.

De MENJE deelt dem SNE/CGFP seng Positioun an huet de Message och un de CGIE weiderginn.

3. De Bilan vum Accueil

Den SNE/CGFP huet gefrot, ob et net méiglech wär, de Bilan vum Accueil an den normale Bilan ze integréieren. Mir kéinten eis virstellen, dass am reguläre Bilan eng Case Accueil dobäigemaach géif ginn, fir dass all Kand just ee Bilan huet. An deem Fall kéimen dann nach déi Informatiounen zousätzlech derbäi, änlech wéi beim PPCI a beim PPAA.

De MENJE versteet d'Problematik, weist awer op d'Komplexitéit vun der Integratioun vun de Bilane vum Accueil an déi bestoend Struktur hin. D'Bilane vum Accueil ënnerscheede sech jo awer an eenzelnen Aspekter dach verstärkt vum «Bilan intermédiaire».

Am Kader vun der Reform vum «Plan d'études», kéint et och eventuell zu engem Iwwerschaafte vun deem Bilan vum Accueil kommen an dofir schéngt et dem MENJE opportun, dës Reform ofzewaarden.

4. Intempéries an der Schoul

Eng Rei Enseignantë schéngen deen Dag an d'Schoul komm ze sinn, obwuel si no hirem Horaire keng «Leçons d'enseignement direct» hätte misste prestéieren. Eisen Informatiounen no hunn eenzel Direktiounen e Relevé vun dësen «Heures supplémentaires» bei der Schoul gefrot fir ze kucken, ob dat kéint honoréiert ginn. Den SNE/CGFP ënnerstëtzt natierlech dës Initiativ, ass awer der Meenung, dass dat muss national gereegelt ginn an net just eng Initiativ vun enger Direktioun sollt sinn.

Dës Informatiounen sinn och schonn um MENJE ukomm, mee et wäerten awer keng Iwwerstonnen ausbezuelt ginn.

5. Europaschoulen

E Vademecum, dee scho virun enger Zäit vum MENJE un déi concernéiert Direktiounen aus den Europaschoule geschéckt ginn ass, gouf dem SNE/CGFP op Nofro hi presentéiert.

Et schéngt esou, wéi wann op Plazen d'Leit, déi eng Tâche «autre tâche d'enseignement: appui» hunn, dës als «Appui pédagogique» verrechent kréien an d'Duree vun der Unitéit dofir op 60 Minutten eropgesat gëtt. Am Endeffekt schaffen déi Leit da vill méi laang, well hire Kader just aus Unitéite vu 60 Minutte besteet, obwuel si genau esou wéi och z.B. bei eis am EF mat enger «Tâche d'appui» an de Klassen intervenéieren.

De Ministère huet eis verséichert, dass eng Tâche mat «autre tâche d'enseignement: appui» jo och Preparatioun verlaangt an dofir net mat 60 Minutten berechent gëtt. Eng «Tâche d'enseignement», déi just aus «Appui pédagogique» besteet, gëtt et och an den internationale Schoulen net.

Am Fall, wou dat mat 60 Minutte sollt applizéiert gi sinn, sollen déi concernéiert Enseignantë sech direkt um MENJE beim Service de l'offre internationale et européenne mellen.

6. Niercongé

Den SNE/CGFP krut confirméiert, dass en Niercongé bei Zwillingen net géif verduebelt gi mam Argument vum «Ministère vun der Fonction publique», dass de Niercongé pro «Femme allaitante» géif accordéiert ginn an déi legal Dispositiounen net virgesinn, dass de concernéiert Congé sur Base vun de Kanner, déi geniert ginn, berechent gëtt.

7. Forcéiert Iwwerstonnen

Eenzel Enseignantë schéngen sech a verschidden Direktiounen gezwongen ze fillen, fir Iwwerstonnen ze halen, am Fall wou kee Remplaçant fonnt gëtt. Den SNE/CGFP fënnt dës Approche net gutt, an de Ministère verséichert, dass Iwwerstonnen just dierfen op fräiwëlleger Basis prestéiert ginn. De MENJE encouragéiert déi concernéiert Enseignanten, sech nach virun der

Prestatioun vum Remplacement beim «Service de l'Enseignement fondamental» ze mellen, fir dass dee Moment a Kollaboratioun mat de lokalen a regionalen Acteuren no Alternativen am Kontext vun der Organisatioun vum Remplacement ka gesicht ginn.

8. Autorisatioun fir «Activités accessoires»

An enger Rei Gemengen assuréieren Enseignanten zousätzlech zu hirer normaler Tâche Aktivitéiten, wéi zum Beispill Surveillance virun oder no der Schoul oder Silence, déi vun der Gemeng bezuelt ginn.

Déi concernéiert Enseignantë mussen eng Autorisatioun pour «Activités accessoires» lwwert d'«Voie hiérarchique» beim MENJE ufroen, deen déi Demande dann un de «Ministère vun der Fonction publique» weiderleet.

D'Demande muss individuell vu jidderengem eenzel ugefrot ginn a kann net global mat enger Lëscht fir all d'Enseignantë vun enger Schoul oder enger Gemeng beim MENJE eragereecht ginn.

9. Uniformisatioun op nationalem Plang vun engem Dokument fir d'Dispens

Den SNE/CGFP begréisst d'Initiativ vum MENJE fir en national gëltegt Dokument auszeschaffen, mat deem d'Elteren eng Dispens fir hir Kanner kënnen ufroen.

10. Réunion de service

Am Zesammenhang mam Aberuffe vun enger «Réunion de service» huet den SNE/CGFP dem MENJE folgend Froe gestallt :

- Wie kann eng «Réunion de service» aberuffen, respektiv eng Reunion als «Réunion de service» deklaréieren (Direkter, Sous-Direkter, Formateur, President vum Schoulkomitee, ...)?
MENJE : Eenzeg an eleng den Direkter oder säin Adjoint kënnen eng «Réunion de service» aberuffen.
- Wat ass den Delai fir d'Leit an eng «Réunion de service» ze convoquéieren?
MENJE : Hei schwätzt de MENJE vun engem «Delai raisonnable», deen et de Leit erlaabt, sech ze organiséieren.
- Ënnert wéi enger Form kann eng «Réunion de service» ofgehale ginn (einfach Reunion, «Séance de formation continue», ...)?
MENJE : Eng «Réunion de service» ass eng Reunion, déi entweder administrativen oder awer och pedagogesche Charakter kann hunn.
- Ass d'Presenz vum «Supérieur hiérarchique» (Direkter) obligatoresch bei enger «Réunion de service»?
MENJE : Et ass kloer, dass mindestens een Direkter oder stellvertriedenden Direkter bei enger «Réunion de service» muss derbäi sinn.

11. D'Ausübe vun der Funktioun vum President vum Schoulkomitee

Den SNE/CGFP huet beim MENJE nogefrot, ob et méiglech ass, d'Funktioun vum President vum Schoulkomitee och zu 2 ausüben ze kënnen a sech d'Tâchen an d'Missiounen opzedeelen.

Zu dëser Fro huet de MENJE ganz kloer gesot, dass déi legal Dispositiounen dëst net virgesinn.

12. Prozedur, wann e Kand no der Schoul net ofgeholl gëtt

Et kënt ëmmer erëm vir, dass e Kand no der Schoul net ofgeholl gëtt vun der «Personne responsable», an dat esouguer an eenzelne Fäll mat Retarde vun e puer Stonnen.

Den SNE/CGFP huet um MENJE nogefrot, wéi d'Demarche an d'Attitude vum Enseignant dee Moment soll oder muss sinn. De MENJE huet kloer gestallt, dass den Enseignant d'Kand net eleng virum Schoulgebai stoe loossen däerf. Den Enseignant soll probéieren, d'Elteren ze kontaktéieren, fir Kloerheet ze schafen, wéini dass d'Kand ofgeholl gëtt. Wann een d'Elteren net erreeche kann, dann ass déi nächst Etapp, d'Police ze kontaktéieren an d'Kand ggf. bei der Police ofzeginn.

Fir den SNE/CGFP wär eng aner Méiglechkeet och, d'Kand an der «Maison relais» ofzeginn. De MENJE ënnerscheet do 2 Fäll :

1. E Kand, dat reegelméisseg an der Maison relais» ageschriwwen ass, mee deen Dag net.
2. E Kand, dat ni an der «Maison relais» ageschriwwen war.

De «Service de l'enseignement fondamental» kontaktéiert déi Responsabel vun der «Direction générale du secteur de l'Enfance», fir d'Problematik mat der «Maison relais» a béide Fäll ofzklären.

De MENJE gesäit och eng Léisungsméiglechkeet doranner, dëse Problem am Kader vum «Plan d'encadrement périscolaire (PEP)» ze léisen, ouni dass et zu enger Recuperatioun vu Stonne muss kommen.

13. «Autorisation parentale» fir «Séjournen» oder Ausflich am Ausland

Den SNE/CGFP huet um MENJE nogefrot, wéi d'Prozedur fir d'Ausstelle vun «Autorisations parentales» bei «Séjournen» oder Ausflich an d'Ausland wär. Dobäi huet sech besonnesch d'Fro gestallt, ob een Elterendeel wierklech misst perséinlech um Populationsbüro vun der Gemeng virstelle ginn, fir dass d'Ënnerschrëft op der «Autorisation parentale» legaliséiert ka ginn. Dat ass op alle Fall d'Consigne, déi op dem Site «guichet.lu» steet.

De MENJE verweist hei op d'Consignen aus dem Punkt 5.8 « Autorisation parentale dans le cadre d'un voyage à l'étranger » vun der «Circulaire de printemps» an erkläert, dass et ganz schwéier ass, eng global gëlteg Recommandatioun ze ginn, well déi Fro vun der «Autorisation parentale» jee no Destinatiounsland ganz ënnerschiddlech gehandhaabt gëtt an et och zu kuerzfristegen Ännerungen an de Bestëmmunge vun engem Land ka kommen.

14. Affektatioun vum Quereinsteiger

Den SNE/CGFP fënnt et net glécklech, wann e Quereinsteiger, deen nach keng Erfarungen an de Schoule konnt sammelen, op e Posten als «Remplaçant permanent» affektéiert gëtt. Dëst gëllt an eisen Aen natierlech och fir d'«Instituteurs stagiaires», mee déi hunn op d'mannst scho praktesch Stagë während hirem Studium gehat. De MENJE weist hei drop hin, dass déi concernéiert «Remplaçants permanents» prioritär op ee Laangzäitremplacement solle gesat ginn.

De MENJE deelt zu 100 % eis Vue, dass dës «Remplaçants permants» net de Gros vun hirer Aarbechtszäit am «Remplacement journalier» agesat solle ginn a verséichert, dass dëst och net hirer Consigne un d'Direktiounen entsprécht.

15. Accueil

Den SNE/CGFP huet dem MENJE d'Fro gestallt, ob e Schüler e «Cours d'accueil» zegutt huet, wann hien zwar zu Lëtzebuerg gebuer ass, awer z.B. am Ufank vu senger Scolaritéit an eng europäesch Primärschoul gaangen ass an dann am Laf vu senger Scolaritéit an de Lëtzebuerger System gewiesselt huet.

De MENJE huet gesot, dass et kloer wär, dass och dee Schüler Accueil zegutt hätt fir déi Sprooch, déi hien nach net geléiert huet.

16. Legisexamen

D'Studente vun der Uni.lu kënnen hire Legislatiounsexamen scho während hire Studie maachen. D'Studenten, déi am Ausland studéieren, mussen dat Joer, wou si mat Schaffen ufänken ab dem 1. September Coursë beleeeën, fir dann duerno de Legislatiounsexamen ze maachen. Doduercher hu si manner Zäit, fir hir Rentrée ze preparéieren. Den SNE/CGFP huet gefrot, ob et net méiglech wär, dass dës Studenten - esou wéi déi vun der Uni.lu - déi Coursen och scho während hirer Studienzäit beleeeën a sech dann och dem Exame stelle kéinten.

De MENJE huet gesot, dass den IFEN, deen déi Coursë fir d'Legislatioun organiséiert, keng Offer fir d'Studente ka maachen. Dem IFEN säi «Public cible» sinn d'Agenten, déi vum Staat agestallt sinn, an net d'Studenten.

Fir d'Studente vun der Uni.lu ginn d'Legislatiounscoursen am Kader vun hirem Studium ugebueden a si maachen deen Examen och am Kader vun hirem Studium. Dofir kréie si duerno eng Dispens fir de Legislatiounsexame beim IFEN.

17. Recalcul vun der «Majoration d'échelon pour postes à responsabilités particulières»

Den «Accord salarial» vum 9. Dezember 2022 tëscht der Regierung an der CGFP huet festgehalen, dass de Pourcentage limite vun de «Majoration d'échelon pour postes à responsabilités particulières» mat Effet op den 1. Juli 2023 op 30% vum Effektiv vu Fonctionnaire fir all «Groupe de traitement» eropgesat géif ginn. Am «Enseignement fondamental» goufen et vill Enseignanten, déi d'Funktioon vum «Coordinateur de cycle» während dem Schouljoer 2022/2023 ausgeübt hunn a bedéngt duerch de begrenzte Kontingent vu 15% net eligibel waren, fir vun enger «Majoration d'échelon pour poste à responsabilités particulières» ze profitéieren.

Den SNE/CGFP huet de MENJE gefrot, ob et virgesinn ass, de Contingent schon ab dem 1. Juli 2023 ze erhéijen, fir dass déi Coordinateuren, déi während dem ganze Schouljoer 2022/2023 déi Funktioun exerzéiert hunn, dann och ab dem Juli 2023 hir «Majoration d'échelon pour poste à responsabilités particulières» kéinte kréien.

De MENJE ass bereet, déi Adaptatioun vum 1. Juli un ze maachen, mee d'Prozedur, fir dese Recalcul ze initiéieren wäert eng Partie Zäit an Usproch huelen.

18. Séjour an enger Kolonie («Classe de neige, Classe verte, Classe à la mer»)

Am Fall wou bei engem Openthalt vun enger Klass an enger Kolonie, déi d'Gemeng organiséiert huet, op d'Hëllef vun Agenten aus der «Maison relais» als Accompagnateur zeréckgegraff gëtt, schéngt et virkomm ze sinn, dass d'Schoul dës Stonnen un d'«Maison relais» misst zeréckginn. Den SNE/CGFP kann domadder net averstane sinn an huet dat beim MENJE nogefrot.

De MENJE huet dem SNE/CGFP confirméiert, dass déi Stonnen net bréichte vun der Schoul «rembourséiert» ze ginn.

Dës Weideren huet den SNE/CGFP gefrot, ob et net am Sënn vun der ganzer Organisatioun wär, wann d'Personal aus der «Maison relais» dës Stonne vun der Gemeng bezuelt géif kréien.

De MENJE huet gesot, dass et sech hei ëm eng «Affaire interne» tëscht der Gemeng an dem Träger vun der «Maison relais» handelt an de Ministère do net intervenéieren kann. De MENJE proposéiert, dës Problematik mam «Service d'éducation et d'accueil pour enfants (SEA)» ze erërdere.

19. Scolaria

- a) Remplacement vun engem kranken Enseignant :
- Wat d'Prozedur am Scolaria am Fall vum Remplacement vun engem kranken Enseignant ubelaangt, gesäit de MENJE keng Noutwendegkeet do eppes ze änneren a verweist drop, dass dës Prozedur esou mat dem CGPO an der DCF ofgeschwat gouf. Déi 4-fach Kontroll vum Kranken, vum Remplaçant, vum President vum Schoulkomitee a finalement vun der Direktioun ass an den Ae vum MENJE mat kengem gréisseren Méiopwand fir de kranken Agent verbonnen.
- Am Fall vun enger Laangzäit-Absence (iwwe 5 Deeg) soll alles vun der Direktioun ausgeféllt ginn.
- b) «Inscription spéciale» am Scolaria :
- De MENJE confirméiert dem SNE/CGFP, dass am Fall vun enger «Inscription spéciale» am Scolaria den «Titulaire de classe» den I-EBS, d'Leit aus der ESEB oder aus de «Centres de compétences» fräischalte muss.
- Um lokalen Niveau (bei enger Interventioun vum I-EBS) kritt den «Titulaire de classe» den I-EBS direkt bei enger «Inscription spéciale» ugewisen a muss dee just fräischalten.
- Op regionalem Niveau muss den «Titulaire de classe» just d'ESEB oder de «Centre de compétences» uwielen an de Rescht mécht d'Regionaldirektioun, respektiv d'Direktioun vum «Centre de compétences».

20. Remplacement beim Encadrement vun EBS-Kanner

Den SNE/CGFP regrettéiert nach ëmmer, dass d'Personal aus den ESEBen am Krankheitsfall net ëmmer an iwwerall ersat gëtt. Am Fall, wou d'Persoun aus der ESEB net ersat gëtt, ass et dann awer nees un der Schoul, no Léisungen ze sichen an dat kann et fir den SNE/CGFP net sinn.

De MENJE ass sech der Problematik bewosst, gesäit awer direkt keng Léisung, déi de Schoulen / de Kanner kéint hëllefen. E systemateschen Ersatz gëtt et net. Dat sozioedukatiivt Personal gëtt eréischt no enger längerer Absence ersat, genau sou wéi aner Beamte beim Staat. De MENJE réit den Direktiounen, dës Absencen esou gutt wéi méiglech opzefänken, andeems se ee «Remplaçant permanent» an d'Klass schécken, falls een disponibel wär am Kader vum Remplacement.

21. Primo- Arrivanten aus 3. Staten

Aktuell däerfen dës Kanner jo eréischt an d'Schoul, wa se der Gemeng en negativen Tuberkulostest virweise kënnen. De MENJE confirméiert, dass de «Ministère de la Santé» kloer geregelt huet, dass dat betraffent Kand esou laang doheem bleiwe muss, bis en negativen Test virläit.

22. Prozedur, wann e Kand an eng aner Gemeng plënnert

Wat d'Prozedur, wann e Kand an eng aner Gemeng plënnert, ubelaangt, huet de MENJE rappeléiert, dass den Transfer vum «Dossier d'évaluation» iwwert d'Gemeng geschitt. Den Dossier soll net den Elteren ausgehändegt ginn, well do de Risiko besteet, dass e verluer geet.

23. Informatesch Plattform vum e-Bichelchen

Den SNE/CGFP huet nogefrot, ob et net méiglech wär, d'Enseignanten am Virfeld ze informéieren, wann um Site vum e-Bichelche geschafft gëtt an eventuell de Fait, dass Aarbechten um Site gemaach ginn, ze visualiséieren.

De MENJE ass do mam SNE/CGFP op enger Linn an an Zukunft sollen dës Aarbechten annoncéiert ginn an et soll och ugewise ginn, wann um Site geschafft gëtt.

24. Kommunikatioun un d'Elteren (z.B. via myEducation)

Den SNE/CGFP regrettéiert, dass bal all d'Informatiounen, déi den MENJE un d'Eltere riicht, nach ëmmer iwwert den Titulaire lafen. Aus deem Grond huet den SNE/CGFP nogefrot, ob et net méiglech wär, dass de MENJE seng Informatiounen direkt un d'Elteren adresséiere géif.

De MENJE informéiert den SNE/CGFP, dass mat Ausnam vun der Wunnadress net all d'Kontaktdate vun den Eltere fiabel wäeren, an dass och eng Rei E-mail-Adresse géife feelen. Aus dese Grënn missten all d'Informatiounen un d'Elteren iwwert den Titulaire lafen. Och stellt sech de Problem, dass Envoien un esou vill Adressate vum Provider blockéiert ginn, respektiv am Spam landen. De Problem léisst sech och net mat enger Newsletter léisen, well vill Leit sech do desabonnéieren.

25. Consignen zu de reliéise Fester

Den SNE/CGFP huet d'Fro gestallt, ob et fir den «Enseignement fondamental» Consigné ginn zu de reliéise Fester, wéi z.B. dem Ramadan. Et ass dem SNE/CGFP zougedroe ginn, dass et a verschidde Schoule Kanner ginn, déi während dem Ramadan net mat an de Sportunterrecht ginn.

Hei wollt de Service vum «Enseignement fondamental» sech net direkt dozou äusseren, mee wollt sech mam Service vum «Enseignement secondaire» konzertéieren.

Et gëtt wuel eng «Instruction ministérielle» vun 2014 zu deem Thema am «Enseignement secondaire», déi och vum «Enseignement fondamental» applizéiert gëtt, mee an deser Instructioun steet näischt dran, dass een eng Dispense an engem «Domaine d'apprentissage» ka kréien.

26. «Épreuves communes» am C4

Am Fall, wou e Schüler net un enger «Épreuve commune» am Cycle 4 kann deelhuefen (z.B. aus Krankheitsgrënn) huet de MENJE eis confirméiert, dass dës Epreuve net kann nogeholl ginn. De MENJE fäert, dass d'Resultater verfälscht kéinte ginn, wann e Schüler dës Epreuve géif nomaachen. Hien hätt jo d'Méiglechkeet, sech iwwert den Inhalt vun der Epreuve ze informéieren.

27. Appui pédagogique

De MENJE huet dem SNE/CGFP confirméiert, dass et och an Zukunft méiglech ka sinn, säin Appui pédagogique a Form vun «Zilens» no der Schoul kënnen ze halen.

It's my bank too!



Et si vous choisissiez une banque qui valorise votre engagement ?

Chez Banque Raiffeisen, votre confiance est récompensée.

Grâce au programme de fidélité OPERA, cumulez dès le départ des points de fidélité et profitez de remises sur vos frais bancaires et bien plus encore...

Devenez client sur raiffeisen.lu



La Banque qui appartient à ses membres

Nouveaux client
profitez de
notre offre de
bienvenue !

Wo steuern Sie hin?

Bausparen – Steuern sparen

Ihr BHW-Berater gibt Ihnen dazu die besten Tipps und informiert Sie über die staatlichen Steuerfreibeträge – damit Sie alles bekommen, was Ihnen zusteht. Sprechen Sie mit einem BHW Berater drüber. Oder rufen Sie die CGFP Hotline an: 473651

Die CGFP ist der BHW Bausparpartner im Großherzogtum Luxemburg für den öffentlichen Dienst.

 BHW Bausparkasse Niederlassung Luxemburg
16, rue Erasme, L-1468 Luxembourg Kirchberg, www.bhw.lu



Pressekonferenz 06.05.2024

Den SNE/CGFP hëlt Stellung zum Projet « Plan d'études 25 »

Begrëssung

Dir Dammen an dir Häre vun der Press, et freet mech, lech alleguerten am Numm vum SNE/CGFP op eiser Pressekonferenz begrëssen ze däerfen.

Den SNE/CGFP hëlt haut Stellung zu dem neie « Plan d'études », deen amgang ass, ausgeschafft ze gi fir den « Enseignement fondamental ».

Introduktioun

Zënter elo schon 2021 sinn d'Aarbechten um « Plan d'études » amgang, mee et si bestëmmt nach ëmmer eng ganz Rei Enseignanten, déi guer net wëssen, dass de Ministère amgang ass, en neie « Plan d'études » auszeschaffen.

An dat ass och duerchaus ze verstoen, well d'Enseignanten hunn aktuell ganz aner Suergen um Terrain mat dem Schoulhalen an de Kanner, wéi sech Gedanken ze maachen iwwert d'Ausschaffe vun engem neie « Plan d'études ».

D'Enseignantë sinn all Dag gefuerdert, no praktesche Léisungen ze sichen, fir ze probéieren, all Kand zu all Moment gerecht ze ginn an ëmmer de beschtméiglechen Unterrecht fir all d'Kanner ofzeliwweren.

Dobäi bleift hinne séier wéineg Zäit, sech Gedanken ëm d'Ausschaffe vun engem neie « Plan d'études » ze maachen, enger Aarbecht an Iwwerleeungen, déi ganz wäit ewech vun de konkreten Defie vum Terrain an der aldeeglecher Realitéit vum Schoulhalen an den Erausforderunge mat de Kanner ass.

An nëmme wann d'Konditiounen um Terrain fir Schoul ze halen endlech verbessert ginn, huet en neie « Plan d'études » d'Chance, iwwerhaupt wouergeholl ze ginn a beschtefalls och nach vun den Enseignanten um Terrain akzeptéiert ze ginn.

Esoulaang d'Enseignantë vun hiren aldeegleche Problemer an Erausforderungen iwwerrannt ginn, bleift hinne keng Zäit an Energie, sech mat theoretische Konzepter a Froen ze beschäftegen, déi ee sech beim Ausschaffe vun engem neie « Plan d'études » stelle muss.

An dofir kënne mir d'Regierung nëmmen opfuerderen, dass endlech agéiert gëtt, fir Léisungen ze fanne, do wou et brennt.

D'Schwieregkeeten, mat deenen d'Schoul elo schon zënter Joren ze kämpfen huet, sinn nach ëmmer net geléist!

An hei wëll ech nach eemol, an dat wäert lech elo net wonneren, den Encadrement vun de Kanner mat spezifesche Besoinen nennen.

Wann den Educationminister dës Problematik net zu senger Haaptprioritéit mécht, da riskéiert de ganze Schoulsystem ze kollabéieren an et brauch guer net eréischt probéiert ze ginn, en neie « Plan d'études » anzeféieren.

Deen ass da vu vir eran « voué à l'échec » !

Den Här Minister muss endlech realiséieren, dass ganz vill Enseignantë sech am Émgang mat EBS-Kanner eleng gelooss spieren an een normaalt Schoulhalen op ganz ville Plazen einfach net méi méiglech ass.

D'Politik muss sech endlech dem Eescht vun der Situatioun bewosst ginn an och endlech bereet sinn, effikass Mesuren a genügend Ressourcen en Place ze setzen, fir dëser Situatioun, déi net méi haltbar ass, entgéintzewierken.

Wann an dësem Dossier net geschwënn eppes geschitt, da gëtt et immens schwéier fir de Minister, d'Enseignantë fir aner Projeten a besonnesch fir en neie « Plan d'études », deem seng Ëmsetzung immens intensiv fir d'Enseignantë wäert ginn, ze begeeschten.

Et besteet de Risk, dass gréisser Projete wéi d'Alphabetiséierung op Franséisch oder eben och d'Moderniséierung vum « Plan d'études » vun den Enseignanten net matgedroe ginn.

An da si mer och scho rëm beim Haaptpunkt vun haut : dem neie « Plan d'études ».

Ech sinn dann och scho fäerdeg a ginn d'Wuert un eis Vizepresidentin d'Vanessa Schetgen an un de Ronny Mergen, Member vum Comité vum SNE/CGFP, deen eise gewerkschaftsinternen Aarbechtsgrupp « Plan d'études » presidéiert.

Merci.



CHANCEN A RISKEN

De « Plan d'études » ass mat dat wichtegst Dokument, dat eise Schoulalldag bestëmmt an d'Léierinhalter definéiert. Natierlech muss esou en Dokument reegelméisseg evaluéiert, iwwerschafft an ugepasst ginn. Et ass awer genee esou wichtig, dass dat, wat dann ausgeschafft gëtt, sech och mat de Besoine vum Terrain deckt.

Den SNE/CGFP verschléisst sech esou Projeten natierlech net, et ass eis awer wichtig, den Enjeu vun esou engem Projet ervirzesträichen a gläichzäiteg op eng Partie Gedanken a Suergen eisersäits opmierksam ze maachen.

Den Iwwerbau fir en neie « Plan d'études »

Iwwert deen eigentleche Curriculum eraus kritt deen neie « Plan d'études » en Iwwerbau, dee gesellschaftspolitesch Froen an eng Rei Grondsätz fir d'Education vun de Schüler a Schülerinnen am 21. Joerhonnert formuléiert.

Mir begréissen, dass am neie « Plan d'études » nieft enger renger Opzielung vu Kompetenzen och Wäerter definéiert ginn, déi sech am Schoulalldag sollen erëmispigelen. Esou steet am Whitepaper zum « Plan d'études », d'Schoul soll d'Kanner an hirer Entwécklung zum Weltbierger ënnerstëtzen.

D'Kanner solle Multiliteracy-Kompetenz entwéckelen, Selbstkompetenz, Sozialkompetenz, Reflexiounskompetenz an Transformatiounskompetenz.

D'Kand soll mat senger Stärkten, Schwächen a Besoine wouergeholl, gefuerdert a gefërdert ginn, wat zur Chancégerechtkeet an dem Wuelbefannen an der Schoul bäidréit.*

All dës Kompetenzen zesummen erginn en Idealbild, dat sécherlech erstriewenswäert ass. D'Kanner mat hire Stärkten a Schwächen wouerzehuelen an ze férdere ass all Enseignant wichtig, mat oder ouni neie « Plan d'études ». Dat ass awer de Moment um Terrain – mat all den Erausforderungen, déi elo grad schon ernimmt goufen – guer net esou einfach. Och vu Chancégerechtkeet si mir de Moment nach wäit ewech a just en neie « Plan d'études » auszeschaffen an dese mat gutt kléngende Schlagwierder ze fëlle wäert net dozou bäidroen, dese Manktem aus der Welt ze schafen.

Wéi scho gesot, et ass wichtig, dass Grondwäerter an engem « Plan d'études » verankert ginn. Domadder eleng geet et awer net duer. Mir brauchen um Terrain déi néideg Moyenen, fir dat och ëmzesetzen. D'Enseignantë maachen elo schon de Maximum fir d'Kanner op eng Zukunft am 21. Joerhonnert virzebereeden. Mee d'Schoul eleng ka mat deene Ressourcen, déi de Moment do sinn, deser Aufgab net gerecht ginn.

An deem neie « Plan d'études » soll et dann och ëm Wuelbefanne goen, an ëm Participatioun.

Léiere soll an engem Ëmfeld vu spierbarer Sécherheet, Respekt a géigesäiteger Appreciatioun stattfannen an d'Kand soll an der Schoul d'Méiglechkeet kréien, fir sech als Sujet vu sengen eegenen Decisiounen an Aktiounen ze erliewen, fir matzebestëmmen a Verantwortung ze iwwerhuelen. Dës Theme sollen dann och an deem neie « Plan d'études » verankert a prioritär an de Klasse behandelt ginn.*

D'Wuelbefanne vun de Kanner ass den Enseignantë wichtig, a si setzen sech all Dag domadder auserneen. An dat ass keng einfach Aufgab. Wann ee sech nëmmen, als Beispill, d'Reguléieren an d'Ausdrécke vun Emotiounen ukuckt, da stellt ee fest, dass eng ganz Rei Kanner an dese Beräicher schon Defiziter opweisen, ier se iwwerhaupt an d'Schoul kommen. Do froe mir eis, wéi de « Plan d'études » deem Constat Rechnung droe wëllt? D'Schoul kann net all dës Defiziter opfänken oder esouguer aus der Welt schafen, och wann d'Politik eis eppes anescht wëll glewen dinn.

Da soll de Schüler och am Zentrum vu sengem Léiere stoen. Am Cours muss méi praktesch, themenorientéiert a wa méiglech a Projete geschafft ginn. De Schüler soll léieren, sech selwer anzeschätzen a soll d'Méiglechkeet kréien, Afloss ze huelen op d'Inhalter an d'Kompetenzen, déi en entwéckelt. Hie soll geziilt déi Léiermethoden eraussiche kënnen, déi en am beschten ënnerstëtzen.*

Dat alles ass schéin a wichtig a mir géife gär an enger Schoul schaffen, an där dës méiglech ass. Mir froen eis awer, ob d'Politik sech bewusst ass, wéi enk d'Schüler an d'Schülerinnen, virun allem an den ënneschte Cycle musse begleet a geleet ginn, fir dës Kompetenzen opzebauen an ze entwéckelen. Mir maachen hei drop opmierksam, wéi schwéier et wäert ginn – an der Situatioun esou wéi se de Moment um Terrain ass – mat all Kand un deene Kompetenzen ze schaffen an se esouwäit ze férdere, dass dës Zilsetzung kënnen erreicht ginn.

Déi pedagogesch Inhalter

Mir géife gär nach zwee weider Elementer aus dem Whitepaper besonnesch ervirhiewen, an zwar d'Méisproochegkeet an d'Digitalitéit.

D'Méisproochegkeet, déi esouwuel eist Land wéi och eise Schoulsystem ausmécht, muss an der Grondschoul erhale bleiwen a gefërdert ginn. D'Erausforderungen an deem Kontext waren awer och nach ni esou grouss wéi de Moment.

Déi digital Medie ginn ëmmer méi present am Alldag vun de Kanner, d'Gesellschaft verännert sech, d'Friembetreiung hält oft eng grouss Plaz an. D'Kanner hunn oft e ganz heterogene sproochlechen Hannergrond a musse sech schonn a fréie Jore mat ville

verschiddene Sproochen auserneesetzen. Dat alles huet en Afloss op hir sproochlech Entwécklung. Mir stelle fest, dass déi sproochlech Defiziter, mat deenen d'Kanner schonn an de Cycle 1 kommen, ëmmer méi grouss ginn. Dat mécht et ëmsou méi schwiereg, fir déi aner Schoulsproochen dorobber opzebauen.

Dofir hu mir als SNE/CGFP eis dem Pilotprojet fir eng Alphabetiséierung op Franséisch net verschloss, mir sinn awer éischtens der Meenung, dass de Pilotprojet misst enger grëndlecher Evaluatioun ënnerzu ginn an zweetens feelt et eis an dësem ganze Volet e bëssen u Kohärenz. Op der enger Säit gëtt en neie « Plan d'études » ausgeschafft, parallel dozou leeft e Pilotprojet fir eng Alphabetiséierung op Franséisch, an iergendwou gëtt och an engem Aarbechtsgrupp déi däitsch Alphabetiséierung nei iwwerduecht. Wär et net méi sënnvoll gewiescht, et hätt ee fir d'éischt de « Plan d'études » ausgeschafft a par Rapport zu deene pedagogesche Grondprinzipien dann déi didaktesch Approche fir d'Alphabetiséierungssprooch festgeluecht?

Am Whitepaper gëtt dann och festgehalten, dass « de Schüler schréttweis an altersgerecht beim Erschléissen, Verstoen a Matgestalte vu Medien a vun der digitaler Welt begleet gëtt. »

Mir gesinn awer och, dass eng ganz Rei Kanner an hirer Fräizäit vill Stonne mat den digitale Medie verbréngen, wat e groussen, all ze dacks leider en éischer negativen Impakt op hir sproochlech, motivesch a sozio-emotional Entwécklung huet. Si ginn och deels mat medialen Inhalter konfrontéiert, déi hire kognitiven an emotionale Fäegkeeten net entsprechen a si iwwerfuert. Wichteg ass, dass e bewossten a kompetenten Émgang mat der Digitalitéit net nëmme schréftlech am « Plan d'études » verankert gëtt. Hei muss d'Politik Verantwortung iwwerhuelen an de Message schonn esou fréi wéi méiglech och un d'Eltere weiderginn.

Nodeems mir elo e bëssen den Tour gemaach hu vun deem, wat am neie « Plan d'études » dra stoe soll, komme mir dann zu deenen Elementer, déi de Moment nach net festgeluecht sinn. Wéi eng Kompetenze mat de Kanner sollen erschafft ginn a wéi d'Progressioun vun de Léierinhalter ausgesäit, gëtt am Whitepaper net thematiséiert. Dat ass sécherlech och net den Zweck vun esou engem Whitepaper. An awer mécht dat eis Suergen, virun allem, wa mir eis den Zäitplang ukucken. Fir d'Rentrée 2025/2026 ass schonn d'Phas vum Testing an den Adaptatioune geplangt. Bis dohinner bleift nach ganz vill auszeschaffen an den Zäitplang schéngt eis ganz ambitiéis, wann net esouguer ze vill kuerz gefaasst.

Wat mir brauchen, ass eng iwwersiichtlech an novollzéibar Struktur, kloer Iwwergäng vun engem Cycle an deen aneren an d'Inhalter musse fir Schüler, Elteren an Enseignanten novollzéibar a verständlech formuléiert sinn.

Mir froen eis och, wéi et mat der Evaluatioun weidergeet, déi an eisen Aen enk mam « Plan d'études » zesammenhänkt. Wann en neie « Plan d'études » entwéckelt gëtt, musse parallel dozou och d'Outile fir d'Evaluatioun entwéckelt ginn. Mir kënnen net mat engem neie « Plan d'études » a mat ale Bilane schaffen. All Evaluatioun muss novollzéibar sinn an och hei mussen d'Outile kloer strukturéiert, liesbar an an enger verständlecher Sprooch formuléiert sinn.

Conclusiounen:

Wéi Dir aus den Explikatioune konnt eraushéieren, hu mir et hei mat engem « Projet d'envergure » ze dinn, deen eng grouss Erausforderung fir d'Schoul an d'Enseignanté bedeit.

A kierzter Zäit gesäit sech d'Schoul mat enger ganzer Rei vun neie Projeten an Inhalter konfrontéiert. Et gëtt jo net nëmmen un engem neie « Plan d'études » geschafft, mee parallel dozou gëtt eng Alphabetiséierung op Franséisch agefouert an d'Alphabetiséierung op Däitsch iwwerduecht. Doriwwer eraus wäert den neie « Plan d'études » och nach Afloss op d'Evaluatioun an d'Orientatioun an de Secondaire hunn. Et ginn nei Bicher respektiv Aarbechtsmaterialien an der Mathé an an anere Fächer erausbruecht.

Et gëtt, wéi esou dacks, net dovun profitéiert, Recul ze huelen, sech d'Zäit ze loosse, ze evaluéieren a sech dann eréischt nei Schrëtt ze iwwerleeën...

Wéi scho gesot, verschléisse mir als SNE/CGFP eis deem Projet net, mee et ass eis awer wichteg, drop hinzewiesen, dass net nëmmen de Projet u sech, mee och den Zäitplang fir d'Verfaassen an d'Afëierung vun neie « Plan d'études » immens ambitiéis ass.

A wéi schonn an der Vergaangenheet bei munnecher Reform riskéiert dat Ganzt ze vill op eng Kéier ze ginn. Mir fäerten, dass net genuch Zäit a Rou bleift, fir d'Enseignanten an all aner Concernéiert mat op de Wee ze huelen, esou, dass jiddereen eng Chance hätt, sech mat allen Dimensioune vun dëse Projeten ze familiariséieren.

Mir soen lech Merci fir Är Opmierksamkeet

*Extrait aus dem „Whitepaper – En neie Plan d'études fir den Enseignement fondamental“, Script, 2023



Autocars Emile Frisch
Tél. (+352) 49 61 51-1
www.emile-frisch.lu
info@emile-frisch.lu

Iwwerall ënnerwee

renovation.lu

Handwierk aus Lëtzebuerg
Profitéiert vun
der Sonn an dem
gudde Wieder fir
de Beräich baussen
ronderëm d' Haus ze
veränneren!



20^{MEER}



288 308



www.renovation.lu

renovation.lu



Wielt DIMMI

An Europa sinn Är Date sécher!

Schonns iwwer 22.000 Persoune schaffen all Dag mat Dimmi.

Test Dimmi gratis an onverbindlech!



Kontaktéiert eis fir méi Informatiounen:
EducDesign s.a. / +352 26 51 61 / support@dimmi.lu

N°510
Entrée le 20.03.2024
Chambre des Députés
Déclarée recevable
Président de la Chambre des Députés
(s.) Claude Wiseler
Luxembourg, le 20.03.2024



Här Claude Wiseler
President vun der Chamber

Lëtzebuerg, den 20. Mäerz 2024

Här President,

Esou wéi et am Artikel 80 vum Chambersreglement virgesinn ass, géinge mir Iech bieden, dës parlamentaresch Fro un den Här Educationminister weiderzeleeden.

Kanner mat spezifesch schoulesch Besoinen hunn d'Recht op eng speziell Betreierung an der Schoul. D'Zuel vun de Kanner, déi dës Offer an Usproch huelen, klëmmt zanter Joren. An deem Kontext wollte mir folgend Froen un den Här Educationminister stellen:

- Wéi vill Kanner mat spezifesch Besoinen sinn an de leschte 5 Joer an de reguläre Klassen an der Grondschoul en charge geholl ginn?
- Wéi vill Kanner mat spezifesch Besoinen sinn an de leschte 5 Joer an de reguläre Klassen am Secondaire en charge geholl ginn?
- Wéi vill Kanner mat spezifesch Besoinen sinn an de leschte 5 Joer an engem vun de Kompetenzzentren en charge geholl ginn?
- Wat sinn d'Haaptursaachen, déi eng spezifesch schoulesch Betreierung an der Grondschoul respektiv am Secondaire noutwendeg maachen?

Här President, mir bieden Iech, eisen déifste Respekt unzehuelen.

Marc Spautz

Deputéierten

Max Hengel

Deputéierten

N°510
Entrée le 23.04.2024
Chambre des Députés



LE GOUVERNEMENT
DU GRAND-DUCHÉ DE LUXEMBOURG
Ministère de l'Éducation nationale,
de l'Enfance et de la Jeunesse

Äntwert vum Minister fir Educatioun, Kanner a Jugend, Claude Meisch, op d'parlamentaresch Fro Nr. 510 vun den honorabelen Deputéierte Marc Spautz a Max Hengel

Ad 1)

De lokalen Dispositif an de Grondschoulen, deen sech aus der pedagogescher Equipe an dem I-EBS zesummesetzt, huet d'Méiglechkeet, op d'Differenzéierungsmesuren zeréckzegräifen, déi d'Entwécklung vun de schoulesche Kompetenzen zousätzlech sollen ënnerstëtzen. Reegelméisseg analyséieren déi pedagogesch Equippen de Besoin vun der Schoulpopulatioun, fir doropshin d'Léiersequenzen dësem unzepassen. D'Upassung bestinn ënnert anerem aus der Ëmsetzung vun Differenzéierungsmesuren, der Organisatioun vun Decloisonnementsmesuren, während deene klassenüwwergräifend geschafft gëtt, oder dem punktueller Suivi duerch eenzel Schüler vu Léiersequenzen, déi an engem anere Cycle ugebuede ginn.

De lokalen Dispositif ass flexibel a kuerzfristeg asetzbar an d'Envergure vun der Interventioun variéiert jee no Schüler vun enger punktueller Interventioun iwwert eng sporadesch Prise en charge bis hin zu engem méi laangfristeg Suivi. Wéi schonns an der Äntwert op d'parlamentaresch Fro Nr. 8002 präziséiert ass et deemno net méiglech, d'Schüler, déi vun enger Prise en charge duerch den I-EBS profitéieren, statistesch ze erfassen.

Um regionalen Niveau elaboréiert d'Commission d'inclusion (CI), virausgesat d'Elteren hunn hiren Accord ginn, een Diagnostic vun de Besoinen vum Schüler, an erstellt eng Beschreiwung vun den Hëllefstellungen, vun deenen de Schüler soll profitéieren, esou wéi och ee Plan de prise en charge individualisé. Dës Mesurë bestinn ënnert anerem aus der Adaptatioun vum Enseignement an der Klass, engem Atelier de développement et d'apprentissage oder enger Assistance en classe, déi duerch ee Member vun der Equipe de soutien des élèves à besoins éducatifs spécifiques (ESEB) assuréiert gëtt.

Unzuel u Schüler an der Grondschoul, déi vun enger zousätzlecher Hëllef duerch d'ESEB profitéiert hunn				
2019/2020	2020/2021	2021/2022	2022/2023	2023/2024
702	717	1.383	1.575	2.574

Ad 2)

Fir den Enseignement secondaire goufe mam Gesetz vum 30. Juni 2023 iwwert d'Wuelbefanne vun de Schüler an déi inklusiv Beschoulung rezent de Fonctionnement an d'Zoustännegkeete vun der Commission d'inclusion (CI) am Lycée nei organiséiert. Gläichzäiteg goufen, grad wéi fir d'Grondschoulen, Équipes de soutien des élèves à besoins éducatifs spécifiques (ESEB) an de Lycéeë geschaf, déi eng Prise en charge vu Schüler mat spezifesch Besoinen assuréiere kënnen. Ausser der ESEB bitt awer och de SePAS aus dem jeeweilege Lycée eng Rei Moosnamen un, déi Schüler mat spezifesch Besoinen zeguttkomme kënnen. Änlech wéi an der Grondschoul ass den Dispositif mat der

ESEB an och dem SePAS flexibel a kuerzfristeg asetzbar. D'Envergure vun der Interventioun variéiert jee no Schüler vun enger méi punktueller Interventioun bis hin zu engem laangfristige Suivi.

Well den Dispositif am Enseignement secondaire, wéi virdrun erwäant, nei ass, leien hei aktuell just vergläichbar Zuele vun deene leschten zwee Schouljoer vir.

Unzuel u Schüler am Lycée, déi vun enger zousätzlecher Hëllef duerch d'ESEB profitéiert hunn	
2021/2022	2022/2023
1.357	2.419

Ad 3)

Déi aacht national Kompetenzzentre bidden nom Prinzip vun der Subsidiaritéit dann eng Prise en charge un, wann déi lokal respektiv regional Mesuren net duer ginn, fir dem Schüler a senger spezifesche Besoine gerecht ze ginn. Hei kann dann déi national Inklusiounskommissioun (CNI), nodeems si een oder méi Kompetenzzentre mat engem spezialiséierten Diagnostic chargéiert huet, den Eltere verschidde Moosname proposéieren. Dës Moosname ginn, nieft der Berodung vun den Elteren an dem Léierpersonal, vun engem spezialiséierten Atelier iwwert eng ambulante Prise en charge vum Schüler a senger Klass vun der Grondschoul oder dem Lycée bis hin zu enger spezialisierter Beschoulung an enger vun de Klasse vum Kompetenzzentrum.

D'Prise-en-charge, esou wéi se iwwert déi leschte fënnf Joer ëmgesat goufen, sinn am follgenden Tableau illustréiert:

Unzuel u Schüler, déi eng Prise en charge duerch e Kompetenzzentrum kruten				
2018/2019	2019/2020	2020/2021	2021/2022	2022/2023
1.640	1.661	1.734	1.877	2.119

Ad 4)

Déi heefegst spezifesche Besoinen, déi eng entsprechend Prise en charge erfuerdert hunn, louchen an de Beräicher vun der Sproochentwécklung, der intellektueller Entwécklung, den Autismus-Spektrum-Stéierungen an an der sozio-emotionaler Entwécklung.

Lëtzebuerg, den 23. Abrëll 2024

De Minister fir Educatioun,
Kanner a Jugend

(s.) Claude MEISCH

Kommentar vum SNE/CGFP zur parlamentarescher Fro n° 510 un de Minister fir Educatioun, Kanner a Jugend iwwert d'Prise en charge vu Kanner mat spezifesche schoulesche Besoinen

Wéi een aus der Äntwert vum Minister fir Educatioun, Kanner a Jugend op d'parlamentaresch Fro n° 510 erausliese kann, huet d'Unzuel u Kanner an der Grondschoul, déi eng zousätzlech Hëllef duerch d'ESEB kritt hunn, an de leschte Joren dramatesch zougeholl. Esou klëmmt dës Zuel vu 702 Schüler am Schouljoer 2019/2020 op 2574 Schüler am Schouljoer 2023/2024. Dat bedeit bal eng Vervéierfachung vun de Kanner, déi an de Benefice vun enger Hëllef duerch d'ESEB kommen, innerhalb vun engem Zäitraum vu 5 Joer. Dobäi kommen nach all déi Kanner, déi um lokale Plang vun den I-EBSen an den Enseignanten, déi en Appui assuréieren, opgefaange ginn an déi statistesch net erfaasst kënnen ginn. Dës « Donkelziffer » ass also schwéier anzeschätzen, mee bedeit eng zousätzlech Erausforderung un eis Schoulen an un d'Personal, déi net ze ënnerschätzen ass.

Den Här Minister fir Educatioun, Kanner a Jugend gétt es net midd, ëmmer erëm dorobber hinzewiesen, dass hien an de leschte Joren d'Ressourcë fir d'Prise en charge vu Kanner mat spezifesche Besoinen massiv an d'Luucht gesat huet. Dat ass och net falsch, wann ee sech d'Zuelen ukuckt. Leider ass et awer esou, dass d'Zuel u Kanner, déi eng zousätzlech Hëllef brauchen, méi séier klëmmt wéi d'Zuel vun den disponibele Ressourcen. D'Efforte fir d'Ressourcen opzestocke ginn net duer fir de Problem ze léisen an d'Situatioun an eise Schoule verschlechtert sech weider. Dës Tatsaach belaascht vill Enseignanten, well si mierken, dass si trotz alle Beméiungen an Ustrengungen, dem eenzelne Kand net ëmmer gerecht kënnen ginn. Den SNE/CGFP ënnersträicht, dass et sech hei em e strukturelle Problem handelt, deen net vum eenzelnen Enseignant ka geléist ginn, mee dee vun der Politik muss erkannt an ugepaakt ginn.

D'Inklusioun huet hir Grenzen, an zu dëser Ausso steet den SNE/CGFP och weiderhin. Leider gétt

dës Ausso awer dacks falsch verstanen. D'Limitte gi gesat duerch d'Ressourcen, déi fir d'Inklusioun zur Verfügung gestallt ginn. Wann ee just Hëllef op ongenügendem Niveau kritt, dann ass Inklusioun ganz schwieereg, wann net onméiglech ze realiséieren.

Den Encadrement vu Kanner mat spezifesche Bedürfnissen ass also weiderhin eng Problematik, déi d'Schoul viru ganz grouss Erausforderunge stellt. Dofir widderhëlt den SNE/CGFP nach emol seng Fuerderungen an deem Kontext:

- **d'Mise en place vun enger Preventiouns- an Interventiounsstruktur (Task force) vu Spezialisten an all Schoul ;**
- **de Recrutement vu weideren « Instituteurs spécialisés dans la scolarisation des enfants à besoins éducatifs spécifiques (I-EBS) » ;**
- **d'Opstocke vum Personal an den ESEB - Ekippen;**
- **de Remplacement vum ESEB-Personal am Krankheitsfall, respektiv bei aneren Absenzen;**
- **d'Affektatioun vun den ESEB - Ekippen un d'Schoulen, fir dass dëst Personal ouni administrativen Opwand beim Kand intervenéiere kann;**
- **d'Iwwerdenke vum onctionnement vun de Kompetenzzentren;**
- **d'Verbesserung vun der Zesummenaarbecht tëschent de Schoulen, der ESEB, de Regionaldirektiounen an de Kompetenzzentren;**
- **d'Vereinfachen an d'Beschleunegung vun de Prozedure bei der Prise en charge vu Kanner mat spezifesche Besoinen.**



Gilles Glesener
Generalsekretär SNE/CGFP



N°520
Entrée le 22.03.2024
Chambre des Députés
Déclarée recevable
Président de la Chambre des Députés
(s.) Claude Wiseler
Luxembourg, le 25.03.2024

Claude WISELER
Président vun der
Chamber vun den Deputéierten
19, um Krautmaart
L-1728 Lëtzebuerg

Lëtzebuerg, den 22/03/2024

Här President,

Sou wéi den Artikel 80 vun eisem Chambersreglement et virgesäit, bieden ech lech, dës parlamentaresch Fro un d'Ministesch fir Gesondheet weiderzeleeden.

Et existéiere verschidde Bilanen, mat deem Bëbbeen a kleng Kanner evaluéiert ginn, ob si sech hirem Alter entsprechend entwéckelen. Wa Kanner bei dese Bilane méi schlecht ofschneiden, wéi dës normalerweis de Fall ass, sou kann dat op eventuell Entwécklungsstéierungen hiweisen. Dës Bilanen si fräiwëlleg, et gëtt also keng Obligatioun, fir un dese Bilanen deel ze huelen, allerdéngs ginn deelweis finanziell Incentiven fir eng Participatioun proposéiert.

Beim Bilan 30 solle sproochlech Defiziter scho fréi festgestallt ginn an doduerch ka scho fréi mat enger Fërderung ugefaang ginn, nach éier d'Kanner an de Cycle 1 kommen a se riskéieren, de Retard nëmme méi schweier nees ob ze huelen.

An der Äntwert op d'parlamentaresch Fro n° 5628 huet déi deemoleg Gesondheitsministesch geäntwert, dass just 48,1% vun den Elteren de Bilan 30 vun hire Kanner maache loossen an den Taux de participation an de leschte Jore stabil war. Den SNE fuerdert, dass de Bilan 30 sollt obligatoresch fir all Kand gemaach ginn.

An deem Zesammenhang wéilt ech der Ministesch dës Froe stellen:

1. Wéi steet d'Ministesch der Fërderung géigeniwwer, fir de Bilan 30 fir all Kand obligatoresch ze maachen?
2. Wéi vill Kanner kënnen all Mount fir e Bilan 30 evaluéiert ginn?
3. Wéi vill Kapassitéiten sinn all Mount nach disponibel fir Kanner ze evaluéieren?
4. Ëm wéi vill këinten d'Kapassitéiten kuerz-, mëttel- a laangfristeg ausgebaut ginn, fir nach méi Kanner ze evaluéieren?
5. An der Äntwert op eng Fro sot déi deemoleg Ministesch:
"Des projets de sensibilisation directe et ciblée des parents et des professionnels de la petite enfance sont actuellement élaborés par le Service audiophonologique. Les orthophonistes de ce service ont développé un module de formation concernant l'évolution normale et pathologique du langage et sa stimulation. Ce module sera proposé aux jeunes parents (sur invitation) et au milieu



www.piraten.lu

de l'éducation non-formelle (personnel des crèches et des maisons-relais) au cours de l'année 2022."

Goufen dës Projete, wéi an der Äntwert annoncéiert, schonn ëmgesat?

- Wa jo, leien hei schonn Analysen iwwert den Erfollëg vun de Projete vir a wat sinn d'Resultater vun dese Projeten?
- Falls nach keng Resultater iwwert den Erfollëg virleien, wéini sollen dës publizéiert ginn?

6. Wéi laang sinn an der Moyenne d'Waardezäiten, fir ee Rendez-vous fir de Bilan 30 ze kréien?

Mat déiwem Respekt,

CLEMENT Sven
Deputéierten



www.piraten.lu

N° 520
Entrée le 22.04.2024
Chambre des Députés



LE GOUVERNEMENT
DU GRAND-DUCHÉ DE LUXEMBOURG
Ministère de la Santé
et de la Sécurité sociale

Äntwert vun der Madamm Ministesch fir Gesondheet a sozial Sécherheet op d'parlamentaresch Fro n° 520 vum 22. Mäerz 2024 vum honorablen Deputéierten Här Sven Clement.

1. Wéi steet d'Ministesch der Fuerderung géiqenwuer, fir de Bilan 30 fir all Kand obligatoresch ze maachen?

D'Regierung envisagéiert aktuell net de Bilan 30 fir all Kand obligatoresch ze maachen.

2. Wéi vill Kanner kënnen all Mount fir e Bilan 30 evaluéiert ginn?

3. Wéi vill Kapazitéiten sinn all Mount nach disponibel fir Kanner ze evaluéieren?

4. Ëm wéi vill këinten d'Kapazitéiten kuerz-, mëttel- a laangfristeg ousgebaut ginn, fir nach méi Kanner ze evaluéieren?

An der Moyenne huet de Service audiophonologique vun der Direktioun vun der santé eng maximal Capacitéit fir 830 individuell Rendez-vousen Bilan 30 pro Mount. De Bilan 30 besteet awer nom éischte Rendez-vous, gegeebenenfalls aus engem reegelméissegem Suivi vum Kand a sengen Elteren, respektiv enger orthophonéscher Behandlung bis zur Entrée an de Cycle 1.1., falls néideg.

En Ausbau vun de Capacitéiten ass nëmmen iwwert nei Ressourcen, dat heescht iwwert nei Posten (1,5 ETP fir 10% méi Participatioun) an zousätzlech Raimlechkeete méiglech.

5. An der Äntwert op eng Fro sot déi deemoleg Ministesch: "Des projets de sensibilisation directe et ciblée des parents et des professionnels de la petite enfance sont actuellement élaborés par le Service audiophonologique. Les orthophonistes de ce service ont développé un module de formation concernant l'évolution normale et pathologique du langage et sa stimulation. Ce module sera proposé aux jeunes parents (sur invitation) et au milieu de l'éducation non-formelle (personnel des crèches et des maisons-relais) au cours de l'année 2022."

Goufen dës Projete, wéi an der Äntwert annoncéiert, schonn ëmgesat?

- o Wa jo, leien hei schonn Analysen iwwert den Erfollëg vun de Projete vir a wat sinn d'Resultater vun dëse Projeten?
- o Falls nach kenq Resultater iwwert den Erfollëg virleien, wéini sollen dës publizéiert ginn?

Jo, dës Projete goufen ëmgesat. De Service audiophonologique vun der Gesondheitsdirektioun huet en neie Programm entwéckelt, deen "Info-Langage" heescht a wou d'Eltere vun allen neigebuerene Kanner invitéiert ginn op eng Gruppeseance wou 2 Orthophonistinnen iwwert d'Sproochentwécklung, d'Sproochstimulatioun, d'Méisprouchegekeet, de Mediekonsum an déi bestoend Ulafstellen zu Lëtzebuerg informéieren. Dës Séance ginn aktuell op lëtzebuergesch a franséisch am 2-Wochen-Takt ugebueden.

Am Joer 2022 huet de Service audiophonologique och de Beräich vun der non-formeller Educatioun (Crèchen, Maisons-relais) an d'Pediateren per Post iwwert d'Méiglechkeet vun enger Sensibilisatioun am Beräich Sproochentwécklung a Mediekonsum informéiert.



LE GOUVERNEMENT
DU GRAND-DUCHÉ DE LUXEMBOURG
Ministère de la Santé
et de la Sécurité sociale

D'Analyse vun de Projete gëtt all Joer am Kader vum järelechen Aktivitéitsbericht vun der Gesondheitsdirektioun realiséiert a publizéiert. Et gouf festgestallt dass d'Participatioun bei den Elteren sech op 5% vun den ugeschriwwenen Eltere beleeft an dass zanter 2022, 4 Crèché vun den ugebuedene Formatiounen profitéiert hunn.

6. Wéi laang sinn an der Moyenne d'Waardezäiten, fir ee Rendez-vous fir de Bilan 30 ze kréien?

Aktuell läit d'Waardezäit bei 2-3 Méint no der Echeance vun den 30 Méint.

Fir weider Info'en: [Dépistage des troubles du langage \(Bilan 30\) - Portail Santé - Luxembourg](#)

Lëtzebuerg, den 22. Abrëll 2024

D'Ministesch fir Gesondheet
a sozial Sécherheet

(s.) Martine Deprez

Kommentar vum SNE/CGFP un de Minister fir Education, Kanner a Jugend zur parlamentarescher Fro n° 520 iwwert de Bilan 30 bei de Kanner

Den SNE/CGFP bedauert, dass d'Madamm Minister fir Gesondheet a sozial Sécherheet an hirer Äntwert op d'parlamentaresch Fro n° 520 ugëtt, dass d'Regierung aktuell net envisagéiert, de Bilan 30 fir all Kand obligatoresch ze maachen.

Zënter Jore scho fuerdert den SNE/CGFP, dass bei klengen Kanner e systematesche Screening soll verbindlech agefouert gi mam Zil, sproochlech Stéierung fréistméiglech ze diagnostizéieren.

Dëst sollt an den Ae vum SNE/CGFP am Kader vum Bilan 30 geschéien. De Bilan 30 ass en entscheidend Instrument fir ganz fréi Sproochentwécklungsstéierung bei Kanner ze identifizéieren a scho fréizäiteg ze intervenéieren andeems Fördermoosname fir d'Sproochentwécklung ergraff kéinte ginn ier

d'Kand an den Zykel 1 kënnt. Getrei der Devise « mieux vaut prévenir que guérir » kéint den obligatoreschen Depistage vu Sproochentwécklungsproblematike bei Kanner am Alter vun 30 Méint derzou bäidroen, spéider Schwierigkeeten an der schoulescher Bildung virzebeugen an de Kanner, déi sproochlech Defiziter hunn, e bessere Start an en erfollegräicht Weiderkommen an der Schoul ze erméiglechen.



Gilles Glesener
Generalsekretär SNE/CGFP

N°746
Entrée le 16.05.2024
Chambre des Députés
Déclarée recevable
Président de la Chambre des Députés
(s.) Claude Wiseler
Luxembourg, le 16.05.2024
Chambre des Députés



Monsieur Claude Wiseler
Président de la Chambre des
Députés

Lëtzebuerg, den 14 Mee 2024

Här President,

Esou wéi et am Artikel 80 vum Chambersreglement virgesinn ass, biede mir Iech, dës parlamentaresh Fro un d'Madamm Ministesch fir Fuerschung an Héichschoul esou wéi un den Här Minister fir Educatioun, Kanner a Jugend weiderzeleeden.

Den 8. Mee 2024 war op der Internetsäit vum Radio 100,7 een Artikel iwwert d'Offer vun 3 neie Mastergäng fir Enseignanten an der Grondschoul op der UNI.lu. Dëst sinn: Master en Sciences de l'éducation – 1) « Gestion et développement des écoles », 2) « Développement de l'enseignement » 3) « Éducation inclusive et accessibilité pédagogique ». An der genauer Beschreibung vun dëse Masterstudiegäng op der Websäit vun der Uni Lëtzebuerg ass explizéiert, dass et sech ëm Masteren handelt déi fäerdeg Enseignantë kënnen maachen, fir sech an engem Domaine ze spezialiséieren. Desweidere steet an den Zouloosungskrittären « être titulaire d'un Bachelor en sciences de l'éducation de 240 ECTS » oder « être titulaire d'un diplôme d'études supérieures comparable de 240 ECTS préparant à la fonction d'instituteur ».

An deem Zesammenhang wëlle mir folgend Froen un d'Madamm Ministesch fir Fuerschung an Héichschoul an un den Här Minister fir Educatioun, Kanner a Jugend stellen:

- Wéi vill Prozent vun den aktuelle brevetéierten Enseignanten an de Lëtzebuenger Grondschoulen erfüllen dës Zouloosungskrittären?
- Déi Enseignanten déi hier Formatioun um fréieren ISERP respektiv am Ausland absolvéiert hunn, hunn am Reegelfall ee Bachelor vun 180 ECTS ofgeschloss. Sinn dës Persounen, déi a Lëtzebuenger Grondschoulen enseignéieren, net admissibel? Wat wëll « être titulaire d'un diplôme d'études supérieures comparable de 240 ECTS préparant à la fonction d'instituteur » an deem Fall heeschen ?
- Wa net, gétt et hei eng Alternative respektiv eng eventuell Passerell oder mussen si dee selwechte Studiegang mat 120 ECTS am Ausland absolvéieren ?

- Bleiwen d'Absolvente vun dësen neie Master-Studiegäng herno ob hiren affektéierte Posten, oder kréie si dono nei Aufgabe resp. nei Missiounen niewent, oder aplaz an der Grondschoul ze enseignéieren ?

Här President, mir bieden Iech eisen déifste Respekt unzehuelen.

Max Hengel

Octavie Modert

Stéphanie Weydert

Deputéiert



LE GOUVERNEMENT
DU GRAND-DUCHÉ DE LUXEMBOURG
Ministère de la Recherche
et de l'Enseignement supérieur
LE MINISTRE

Gemeinsam Äntwert vun der Madamm Ministesch fir Fuerschung an Héichschoul an dem Här Minister fir Educatioun, Kanner a Jugend op d'parlamentaresch Fro n°746 vum 14. Mee 2024 vun den honorabelen Deputéierte Max Hengel, Octavie Modert a Stéphanie Weydert

Zum Zäitpunkt vum Rekrutement respektiv der Reprise vum Léierpersonal hu scho mindestens 27 Prozent vun de brevetéierten Enseignanten, déi an den öffentleche Lëtzebuerger Grondschoolen intervenéieren, d'Zouloosungskrittären erfëllt. De reelle Pourcentage vun de Kandidaten, déi d'Zouloosungskrittären erfëllen, ass allerdéngs bedeitend méi héich, vu datt bei der Entrée an d'Karriär eenzeg den Diplom erfaasst gëtt, deen den Accès an d'Funktoun vum Enseignant erméiglecht. D'Erfahrungswärter am Kontext vun de Rekrutementen vun ënnert anerem den *Instituteurs spécialisés* wéi och d'Demandë fir d'Realisatioun vu Masteraarbechten am schoulesché Kontext, déi beim Ministère fir Educatioun, Kanner a Jugend ugefrot ginn, beleeeën, datt eng Hellewull Enseignanten direkt am Uschloss un hire Studium oder berufsbegleedend zousätzlech Diplomer absolvéieren an domat och d'Méiglechkeet hunn, fir sech an ee vun de neie Masterstudiegäng anzuschreiwelen.

Dat modifizéiert Gesetz vum 27. Juni 2018 iwwert d'Organisatioun vun der Universitéit Lëtzebuerg gesäit a sengem Artikel 36, Paragraph 6, ee Minimum vun 300 ECTS fir d'Ausstelle vun engem Masterdiplom vir, d'ECTS, déi am Kader vum Bachelor validéiert goufen, mat abegraff.

De Comité d'accompagnement, deen aus Verrieder vun der Universitéit Lëtzebuerg, dem Ministère fir Educatioun, Kanner a Jugend an dem Ministère fir Fuerschung an Héichschoul besteet, ass sech bewusst, datt d'Detenteure vun engem « Certificat d'études pédagogiques » (CEP), also dem Diplom, dee vum fréieren ISERP ausgestellt gouf, oder vun all anerem Diplom vun 180 ECTS, deen op de Beruff vum Enseignant an der Grondschool virbereet, bedéngt duerch déi gesetzlech Contrainte vum Validéiere vun 300 ECTS fir d'Ausstellen vun engem Master, ouni zousätzlechen Diplom net admissibel si fir déi 3 nei Masteren vun der Universitéit Lëtzebuerg. Aktuell gëtt vun de concernéierten Instanzen aktiv no Léisunge gesicht, déi eng Ouverture kéinte schafen, fir den Accès an déi betreffend Masterstudiegäng vun der Universitéit Lëtzebuerg ze erméiglechen.

D'Absolvente vun engem vun de Masterstudiegäng hunn d'Méiglechkeet, fir ee Posten als *Instituteur spécialisé* ze briguéieren an dëst a Funktioun vun der Spezialisatioun. Des Weideren hu si och d'Méiglechkeet bei enger *Vacance de poste* eng Kandidatur als Direkter oder stellvertriedenden Direkter ze stellen.

Wéi am Koalitiounsaccord preziséiert, ass d'Schafe vun neie Funktiounen um Masterniveau parallel zu der Redefinitioun vun den Attributiounen an de Responsabilitéite vun de Schoulpresidenten an de Coordinateure geplangt.

Lëtzebuerg, de 24. Juni 2024

D'Ministesesch fir Fuerschung an Héichschoul
(s.) Stéphanie Obertin

Kommentar vum SNE/CGFP zur parlamentarescher Fro n° 746 un d'Ministesesch fir Fuerschung an Héichschoul an un de Minister fir Educatioun, Kanner a Jugend iwwert den Accès zu den 3 neie Masterstudiegäng fir Enseignanten aus der Grondschool op der UNI.lu

Den SNE/CGFP hëlt Kenntnis vun der Tatsaach, dass 27 Prozent vun de brevetéierten Enseignanten, déi an den öffentleche Lëtzebuerger Grondschoolen intervenéieren, zum Zäitpunkt vun hirem Rekrutement oder der Reprise vum Léierpersonal d'Zouloosungskrittäre fir déi nei Masterstudiegäng, déi d'UNI.lu ubitt, erfëllen.

De Fait, dass de reelle Pourcentage vun de Kandidaten, déi d'Zouloosungskrittären erfëllen, « bedeitend méi héich » wéi déi uewe genannte 27% ass, beweist den Interêt an den Engagement vun den Enseignantë fir hire Beruff. Esou ginn et ganz vill Enseignanten, déi sech entweder berufsbegleedend oder direkt um Uschloss un hiren Initialstudium weidergebilt a qualifizéiert hunn.

Fir den SNE/CGFP ass et awer genau esou kloer, dass och déi Enseignanten, déi e « Certificat d'études pédagogiques » vum fréieren ISERP, respektiv e Bachelordiplom an Erziungswëssenschafte vun 180 ECTS hunn, och Zougang zu dësen 3 neie Masterstudiegäng musse kréien. Duerfir fuerdert den SNE/CGFP, dass dës Enseignanten hir beruflech Erfahrung iwwert den Dispositif vun

der « Validation des acquis de l'expérience (VAE) » misste valoriséiert kréien. Niewent hirer beruflecher Erfahrung, déi d'Enseignanten dagdeeglech um Terrain gesammelt hunn, hunn si och duerch hir obligatoresch Formation continue vun 48 Stonne pro Referenzperiod vill beruflech Kompetenzen erwerbe kënnen. Ervirzehiewen ass, dass vill Enseignantë wäit méi Stonne Formation continue opzeweisen hu wéi déi 48 Stonne pro Referenzperiod, déi virgeschriwwen sinn.

Obwuel de Koalitiounsprogramm d'Schafe vu weidere Funktiounen um Masterniveau an der Grondschool virgesäit, geet dat dem SNE/CGFP net duer. Den SNE/CGFP bleibt bei senger Fuerderung, dass de Rekrutement vun all de Léierinnen a Schoulmeeschter op Masterniveau geschéie muss, well d'Ufuerderunge vum Beruff an de leschte Joren ëmmer méi zougeholl hunn. D'Aufgaben, d'Responsabilitéit an d'Uspréich, déi all d'Partenaieren un d'Enseignantë stellen, si stänneg gewuess. E generaliséierte Rekrutement op Masterniveau géif net nëmmen all de Kannerzegutt kommen, mee géif de Beruff vum Enseignant aus der Grondschool och dauerhaft revaloriséieren.



Gilles Glesener
Generalsekretär SNE/CGFP



boesner

KÜNSTLERMATERIAL + EINRAHMUNG + BÜCHER

Alles was kleine Künstler brauchen

Über 28.000 Artikel
- Staffeln- und Großhandelspreise
- Lieferservice
- Fachberatung mit Testmöglichkeit im boesner Werkraum

boesner GmbH Perl
Nenniger Straße 10 · D-66706 Perl-Besch
Tel.: +49 (0)6867 / 9 11 00 · E-Mail: perl@boesner.com
Mo-Sa 9:30 – 18:00 Uhr | Mi 9:30 – 20:00 Uhr

Auf 3.200 m² alles was Kunst braucht

Frankfurt
Mutterstadt
Perl
Saarbrücken
Trier

www.boesner.com



MNM
MUSÉE NATIONAL
DES MINES
RUMELANGE

Entdeckt 3 km Minn mat der Gouwebunn & zu Fouss

- fir Gruppen bis 31 Leit an interactiv Visitte fir d'Kanner dat ganz Joer
- fir individuell Visiteuren vun Abrëll bis Juni an am September: vun Donneschdes bis Sonndes
- am Juli an August: vun Dënschdes bis Sonndes
- vum Januar bis Mäerz an Oktober bis Dezember all Sonndeg

Detailléiert Informatiounen: www.mnm.lu




Lineheart, ären Apple Partner fir d'Digitaliséierung am Enseignement.

Wielt haut déi richteg **Serviceur** a **Produiten** fir en gelungenen IT-Projet an ärer Schoul.




- ▶ Berodung
- ▶ Installatioun
- ▶ Support-Formatioun
- ▶ Maintenance
- ▶ Locatioun-Finanzement

- ▶ iPad / MacBook / iMac
- ▶ Accessoires
- ▶ Wifi-Réseau
- ▶ Projektion/interaktiv Tafel
- ▶ Robotik/Coding

Fir e Projet mat Wäitsicht, kontaktéiert eis Apple Spezialisten fir d'Education.

lineheart.lu/education • +352 44 68 44 - 340 • education@lineheart.lu

LINEHEART

 **Authorised
Education Specialist**

RÉUNIONS RÉGIONALES 2024



Den SNE/CGFP huet dëst Joer nees am Fréijoer seng Regionalversammlunge mat de Presidenten a Membere vun de Schoulcomitéen aus de Grondschoule gehal.

Dësen Austausch mat de Verrieder vun de Schoulen an dem Léierpersonal ass fir den SNE/CGFP ganz wichteg, well hei all déi Themen ugeschwat ginn, déi bei den Enseignantë beim Schoulhalen an och an hirem Schoulalldag ganz uewe stinn.



Dës Reunioun sinn d'Grundlag fir ee reegen an interessanten Austausch, wéi et den Enseignantën « um Terrain » an de verschiddene Regiounen am Land geet, bei wéi enge Punkten de Schong dréckt a wou et an eise Schoule « brennt ».



An de 7 regionale Versammlunge vum SNE/CGFP ass virun allem iwwert dës 4 Themen diskutéiert ginn :

- **De Koalitiounsaccord mat ënner anerem der Alphabetisatioun op Franséisch an dem zweeten Intervenant am Cycle 1**
- **De Bilan vun der Schoulreform 2009**
- **Den Encadrement vun de Kanner mat spezifesch Besoinen**
- **D'Wuelbefannen am Enseignement am Allgemengen a vun den Enseignantën am Besonneschen**

Am **Koalitiounsaccord** stinn eng Rei Punkten dran, déi an den nächste Joren ee groussen Impakt op d'Schoulhale wäerten hunn. Et sinn dat d'Ausschaffe vun engem neie « Plan d'études », d'Aféiere vun der Alphabetisatioun op Franséisch an den zweeten Intervenant am Cycle 1.

Eng flächendeckend Aféierung vun der Alphabetisatioun op Franséisch wäert d'Schoule virun zolidd organisatoresch Erausforderunge stellen.

Den aktuelle Projet vum MENJE, fir een zweeten Intervenant an de Klasse vum C1 anzusetzen, entsprécht guer net der ursprüngelecher Fuerderung vum SNE/CGFP.



Vanessa Schetgen

Och wann et ee Konsens gëtt, dass eng Alphabetisatioun op Franséisch fir eng ganz Rei vun de Schüler aus der öffentlecher Grondschoul sënnvoll ass, sou hunn d'Schoulen awer zu dësem Zäitpunkt nach vill méi Froen ewéi Äntwerten a Besuch op eng generell Aféierung.

D'Verrieder vun de Schoulen hu sech an den Diskussiounen besuergt gewisen am Hibleck op déi organisatoresch Probleemer, déi op d'Schoulen a Cyclen duerkommen, wa fir d'Rentrée 2026-2027 an all Schoul souwuel op Franséisch wéi och op Däitsch alphabetiséiert soll ginn:

- Wéi sollen d'Klassen an d'Léierpersonal am Hibleck op eng duebel Offer vun Alphabetisatioun opgedeelt ginn ?
- Wat fir eng Defie ginn et doduercher beim Opstelle vun enger Schoulorganisatioun ?
- Wéi eng Repercussiounen huet dat op d'Koordinatioun vun de Stonnepläng ?
- Wéi een Effet hunn déi dräi Sproochen op d'Kanner an den Niewefächer ?
- Awéiwäit gëtt op d'Léierpersonal gelauschtert bei der Decisioun, a wéi enger Sprooch ee Kand alphabetiséiert gëtt ?

Dobäi kënnt, dass et noutwenneg ass, fir seriö iwwert d'Alphabetisatioun op Däitsch am Sënn vun « Deutsch als Fremdsprache » nozedenken.



Wat den zweeten Intervenant am C1 ugeet, soen d'Schoule ganz kloer, dass am C1 keng weider Persoun gebraucht gëtt, déi nëmme stonneweis intervenéiert, d.h. an deem Ablack, wou d'Léierin Aktivitéite fir d'phonologesch Bewosstheet mat de Kanner mécht. D'Léierpersonal hieft ervir, dass deen Educateur déi ganz Woch iwwer an der Klass soll present sinn, well et besonnesch am C1 vill Situatiounen am Schoulalldag ginn, bei deenen onbedéngt een zweeten Intervenant gebraucht gëtt.

Wat **d'Evaluatioun vun der Schoulreform vun 2009** ugeet, sou sinn an all de siwe Regionalreuniounen ënner anerem follgend Punkten ugeschwat ginn: de Contingent, de Fonctionnement vun de Schoulkomiteeën, d'Bilanen, d'Orientatiounsprozedur, d'I-EBSen an den « Allongement de cycle ».



Christian Kohlen

Den aktuelle Modell vun eise Schoulkomiteeë mat enger basisdemokratescher a partizipativer Gestiou vun der Schoul muss onbedéngt bäibehalen a gestärkt ginn.

Den SNE/CGFP fuerdert, datt der Realitéit vun der Schoulpopulatioun fir d'Berechnen vum Contingent Rechnung gedroe gëtt.

D'Presidenten an d'Membere vun de Schoulkomiteeën hunn an de Reuniounen ee positive Feedback souwuel zu dem partizipative Modell wéi och dem Fonctionnement vum Schoulkomitee ginn.

Et ass awer och de Constat, datt vun 2009 aus un ëmmer méi Ufuerderungen un de Schoulkomitee gestallt ginn an d'Zuel vun den Aufgabe fir de President an d'Membere konstant an d'Luucht ginn. Dofir ass elo de Moment komm, fir dem Schoulkomitee eng administrativ Hëllef zur Säit ze stellen, sou wéi elo schonn a verschiddene Gemenge Schoulservicer an der Schoul funktionéieren.



Den aktuelle Modus vun der Berechnung vum Contingent ass nach ëmmer ee grouesse Problem, mat deem sech d'Schoulkomiteeën all Joer op en Neits am Kader vun der Schoulorganisatioun konfrontéiert gesinn. Et ass ee Fait, datt vun 2009 un d'Méiglechkeeten an d'Ressourcë fir eng Schoulorganisatioun opzestelle fir praktesch 90% vun de Schoule reduzéiert gi sinn.

Dofir kënnt d'Fuerderung, datt der Realitéit vun der Schoulpopulatioun fir d'Berechnen vum Contingent Rechnung gedroe muss ginn andeem z. B. mat a Betruecht geholl gëtt, wéi vill Kanner mat spezifische Besoinen an enger Schoul sinn.

Enger Schoul, an där nach keen I-EBS ass, sollen zousätzlech Stonnen am Kader vum Contingent zougestane ginn.

D'Schoulen hu sech an de Reunioune vum SNE/CGFP och dofir ausgeschwat, datt den « Appui pédagogique » onbedéngt flexibel bleiwe muss. Et dierf och keen Enseignant gezwonge ginn, fir säin « Appui pédagogique » an Enseignement-direct-Stonnen ëmzewandelen.

Ee weidere Brennpunkt an eise Grondschoolen ass **den Encadrement vun de Kanner mat spezifische Besoinen**. An deem Zesummenhang muss och eng oppen an éierlech Diskussioun iwwert den Asaz vun de Ressourcë vun der ESEB an de Fonctionnement vun de Kompetenzzentere stattfannen.

An all Schoul muss eng « Task force » mat Spezialiste sinn. An deem Zesummenhang brauch d'Schoul déi néideg Autonomie a Flexibilitéit, fir dës Ressourcen optimal ze verdeelen.

Fir eng gutt Inklusioun ze erreechen, müssen all déi adequat Ressourcen d'ganz Woch an de Schouklasse present si fir d'Kanner mat spezifische Besoinen an hirem Schoulalldag ze ënnerstëtzen.



Patrick Remakel

Nieft engem « Effet multiplicateur » fir d'EBS-Kanner am Kader vum Contingent brauchen d'Schoulen d'Hëllef an der Schoul ouni Ëmweeër bei de Kanner.

Déi punktuell Interventiounen – deelweis mat stännegem Hin- an Hierfueren tëschent de Schoulen – bréngen net genuch Hëllef an Ënnerstëtzung fir d'EBS-Kanner an den eenzelne Schoulen.



Den Encadrement vun de Kanner mat spezifische Besoinen ass mat déi gréissten Erausforderung, déi sech fir d'Schoulen an domat dem Léierpersonal stellt.

D'Presidenten an d'Membere vun de Schoulkomiteeën ënnersträchen, datt eng Inklusioun nëmmen da Sënn mécht, wann d'Schoul och all déi adequat an noutwenneg Ressourcë kritt, déi néideg sinn, datt den Enseignant d'Méiglechkeet huet, a sengem Unterrecht all Kand d'selwecht ze fërderen an a sengem Léierprozess ze ënnerstëtzen.

Et dierf och net vergiess ginn, datt all Kand aus enger Klass all Stonn e Recht op ee rouegen Unterrecht an Ënnerstëtzung huet. Niewent den EBS-Kanner ginn et och nach aner Kanner, déi ënner Ëmstänn Léierschwierigkeeten hunn an déi och Ënnerstëtzung brauchen.

An de Reuniounen ass kloer gesot ginn, datt mir vun deenen ze vill formalisteschen a laangwierege Prozeduren a puncto Encadrement vun den EBS-Kanner ewechkomme müssen. D'Spezialiste sollen an der Schoul sinn an net op iergendengem Bureau sëtzen, wou d'Dossieren hin- an hiergereecht ginn. All Ressource, déi net an enger Schoul present ass a mat de Kanner schafft, hëlleft net wierklech.

Genee sou wichteg ass och dat nächst Thema: **d'Wuelbefannen an déi mental Gesondheet vun den Enseignanten.**



Gilles Glesener

*An de leschte Jore sinn d'Ufuerderungen un den Enseignant an d'Belaaschtungen a sengem Beruff an d'Luucht gaangen.
Dofir ass de MENJE an der Flicht, fir sech ëm d'Wuelbefanne vun den Enseignanten an hirem Beruff ze këmmere.
Ee gudden Encadrement an eng konsequent « Prise en charge » duerch d'Spezialiste vun den EBS-Kanner steet an direkter Relatioun mat dem Wuelbefanne vun den Enseignanten.*

Et ass ee Fait, dass ëmmer méi Kanner mat spezifesche Besoinen a Kanner mat opfällegem Verhalten an eise Grondschoulen ageschoult ginn.



D'Schoule stelle fest, dass op där enger Säit d'Educateure vun der ESEB an de Schoulen d'EBS-Kanner betreien a verschidde Spezialisten aus de Kompetenzzentren (leider net vun all de Kompetenzzentren) punktuell an de Schoulen intervenéieren, mee op där anerer Säit gläichzäiteg d'Zuel vun de Kanner, déi eent-zu-eent-Encadrement brauchen, an de leschte Joren zolidd eropgeet.

Duerch déi gesellschaftlech Changementer a geopolitesch Ëmstänn huet sech zudeem eis Schoulpoulatioun staark verännert. Dat féiert dozou, dass an eise Klassen eng ëmmer méi heterogen Schülerschaft sëtzt. Fir den « Titulaire de classe », an awer och fir déi aner Intervenanten, gëtt et ëmmer méi schwéier, jiddwer Schüler gerecht ze ginn.



Ee gudden Encadrement an eng konsequent « Prise en charge » duerch d'Spezialiste vun den EBS-Kanner steet an direkter Relatioun mat dem Wuelbefanne vun den Enseignanten.

Eng Etüd aus dem Joer 2021 weist ganz kloer, dass vill Enseignanten no um Burn-out respektiv am Burn-out sinn. An de Regiounen an domat an de Grondschoule feelt et an den ESEB-Ekippen u Personal an den noutwennegen Encadrement vun den EBS-Kanner ass net geséichert. Dacks bleift de ganzen Encadrement um Enseignant hänken, nieft sengem Unterrecht mat all de Kanner aus senger Klass. Sou ass et net verwonnerlech, dass den Enseignant dee massive Surplus un Aarbecht ëmmer méi schwéier leeschte kann.

Dofir fuerdert den SNE/CGFP mat de Vertrieeder vun de Grondschoulen, dass de MENJE d'Resultater vun dëser Etüd eescht huele soll a seng Verantwortung als « Patron » huele muss. D'Wuelbefannen am Beruff ass een entscheidende Faktor, fir dass den Enseignant sech nees op säi Kärgeschäft, nämlech d'Schoulhalen, konzentréiere kann.



Fuerderungen...
sne
De Berechnungsmodus vum Contingent muss onbedéngt zu Gonschte vu méi Ressource geännert ginn.
D'Schoule mussen déi Moyene kréien, déi se brauchen, fir **ALL de Kanner gerecht** ze ginn.
www.sne.lu



De Comité vum SNE/CGFP seet **all de Presidenten a Membere vun de Schoulkomiteeën ee grouse Merci** fir dee flotten a konstruktiven Austausch am Kader vun de Regionalversammlungen.



Déi 4 wichteg Themeberäicher sinn a jiddwer vun deene 7 Regionalreunioune vum SNE/CGFP mat de Verrieder aus de Schoulkomiteeë beschwat an diskutéiert ginn. Donieft sinn nach weider Punkten, Virschléi an Iddien an de Gespréicher opkomm . Dobäi ass och ëmmer nees ënnerstrach ginn, wéi wichteg et ass, op den «Terrain» ze lauschten.



D'Schoule maachen zesummen mam SNE/CGFP den Appell un de Minister a seng Servicer, fir den Enseignanten nozelauschten.

Et sinn d'Enseignanten, déi all Dag an der Schoul virun hirer Klass stinn a mat de Kanner léieren.

Et bréngt näischt, fir alles schéinzeschwätzen an déi Probleemer ze ignoréieren. D'Wuelbefannen an den domat verbonnenen Encadrement vun den EBS-Kanner mussen eng Prioritéit sinn.

Dofir setzt den SNE/CGFP all dës Fuerderungen an Ureegungen a säin nächste «Cahier de charges», deen eise Syndikat dem MENJE bei der nächster Rentrée virleeë wäert.



- Dënschdes, de 14. Mee 2024 zu Bouneweg um Siège vum SNE/CGFP
- Mëttwochs, de 15. Mee 2024 zu Sëll an der Maison Rouge
- Donneschdes, de 16. Mee 2024 zu Bech am Restaurant Steinmetz
- Mëttwochs, den 22. Mee 2024 zu Lépschent am Hôtel-Restaurant Leweck
- Méindes, den 3. Juni 2024 zu Klengbetten am Restaurant Bräilleffel
- Dënschdes den 11. Juni 2024 zu Esch um Belval am Restaurant d'Schmelz
- Mëttwochs den 12 Juni 2024 zu Welfreng am Restaurant A Schmatten

Avec vous
sur le chemin
de l'évolution
digitale

Audiovisuel - Impressions
Scanning - Finitions de documents
Solutions - I.T. - Digitalisation
Document Process Outsourcing
Services personnalisés

CK Office
technologies

ck.lu   Charles Kieffer Group


AudioVisual
Concepts ELECTRO-CENTER

We Are Providing
**Solution for
Education System**

*Learn, Engage, Inspire
Crafting your audiovisual experience!*

 **Business concept**

- ▣ Whiteboards
- ▣ BOYD (Bring Your Own Device)
- ▣ Interactive Flat touchscreens
- ▣ Document camera
- ▣ TV screen
- ▣ Projectors for education
- ▣ Flipchart

 **We work with**

OPTOMA / EPSON / AIRSERVER /
CHAMELEONWRITING / SMIT-VISUAL



 AudioVisualConcepts
24, Z.A.C. Klengbousbiertel
L-7795 Bissen
Tel: +352.28.80.89-305
Email: contact@audiovisual.lu
web: www.audiovisual.lu

sne éditions

**Nous imprimons
pour vous en
offset & digital**

- Matériel didactique
- Layout
- Flyers / Dépliants
- Cartes de visite /
Cartes de remerciement
- Affiches
- Enveloppes
- Brochures (p-à-c et dos carré collé)
- Roll-up
- Mise sous enveloppes / Publipostage
- Mise sous plastique
- Pelliculage mat et brillant

www.sne.lu • shop@sne.lu

Summerfest

mat eise Memberen
13.06.2024



Luxdidac 2024

Code : C-c-11



Termin / Date et horaire

Groupe A

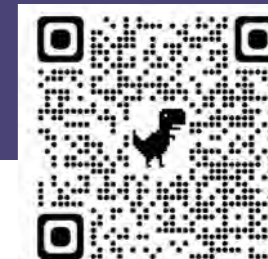
Modalité :	Présentiel
Date :	le mardi 8 octobre 2024 de 13.30 à 20 heures (1 heure de formation continue attestée)
Lieu :	Centre Culturel de Bonnevoie
Nombre max. de participants :	300
Places disponibles :	300
Statut de la formation :	Inscriptions ouvertes au cours du 1er trimestre 2024-25
Délai d'inscription :	-

Groupe B

Modalité :	Présentiel
Date :	le mercredi 9 octobre 2024 de 13.30 à 18 heures (1 heure de formation continue attestée)
Lieu :	Centre Culturel de Bonnevoie
Nombre max. de participants :	300
Places disponibles :	300
Statut de la formation :	Inscriptions ouvertes au cours du 1er trimestre 2024-25
Délai d'inscription :	-

Groupe C

Modalité :	Présentiel
Date :	le jeudi 10 octobre 2024 de 13.30 à 18 heures (1 heure de formation continue attestée)
Lieu :	Centre Culturel de Bonnevoie
Nombre max. de participants :	300
Places disponibles :	300
Statut de la formation :	Inscriptions ouvertes au cours du 1er trimestre 2024-25
Délai d'inscription :	-



Inscription :

<https://ssl.education.lu/ifen/descriptionformation?idFormation=288496>

Zielsetzung / Objectifs

Wissen :

Die Teilnehmer/-innen lernen kennen:

- neue und bewährte pädagogische Ansätze
- neue didaktische Materialien
- Fortbildungsangebote.

Fähigkeiten :

Die Teilnehmer/-innen sind in der Lage:

- innovative Ideen auf ihre eigene berufliche Praxis anzuwenden
- neue Lehr- und Lernmaterialien im Unterricht einzusetzen
- aktuelle Herausforderungen im Bildungsbereich besser zu verstehen.

Haltung :

Die Teilnehmer/-innen:

- entwickeln eine erhöhte Bereitschaft zur Integration innovativer Methoden
- werden offener für die Verwendung unterschiedlicher Ressourcen
- entwickeln ein stärkeres Bewusstsein für die Bedeutung von Diversität im Bildungsbereich.

Public cible

Contexte professionnel :

- [ES] Enseignement secondaire
- [EF] Enseignement fondamental

Catégorie de fonction :

- Personnel enseignant
- Personnel éducatif

Informations complémentaires :

- personnel enseignant et éducatif, ES, centres de compétences, membres ESEB



Concours 2024

Den Sne/CGFP um Concours 2024 (28.06.2024)



SNE Events

Léif KollegInnen

Ee Réckbléck an en Ausbléck op eis Aktivitéiten am Hierscht kritt Dir nach, éier mir endlech eis wuelverdénge grous Vakanz genéissee kënnen.

De 27. Juni hate mir eis den neie « **Stade de Luxembourg** » méi genee ënnert d'Lupp geholl. Ausserdeem stinn esouwuel den Datum wéi och den

Auteur vun eisem nächste « **Bistrot littéraire** » elo fest. Eng Konferenz iwwert kënschtlech Intelligenz ass donieft och nach um Programm. A fir eis ganz trei Clienten ass da fir Enn November oder Ufanks Dezember eng ganz schneekeg Aktivitéit virgesinn. Detailler iwwert de Contenu, d'Acteuren an d'Umeldung fannt Dir wéi gewinnt an de Këschten hannert dësem Artikel.

Stade de Luxembourg

Nee, et ass net den Olympiastadion zu Berlin, net de Signal-Iduna-Park zu Dortmund, net de Volkspark-Stadion zu Hamburg a scho guer net d'Allianz-Arena zu München. Mee e kleng Bijou ass et op jidder Fall: eisen (nach zimlech neien) «Stade de Luxembourg».

E besseren Zäitpunkt fir eis Visitt wéi grad elo während der Football-EM konnte mir net wielen. Nach konnte mir net mam Tram dohinner fueren, dee fiert eréischt Ufank Juli offiziell fir d'éischt bis bei de Stadion. Den

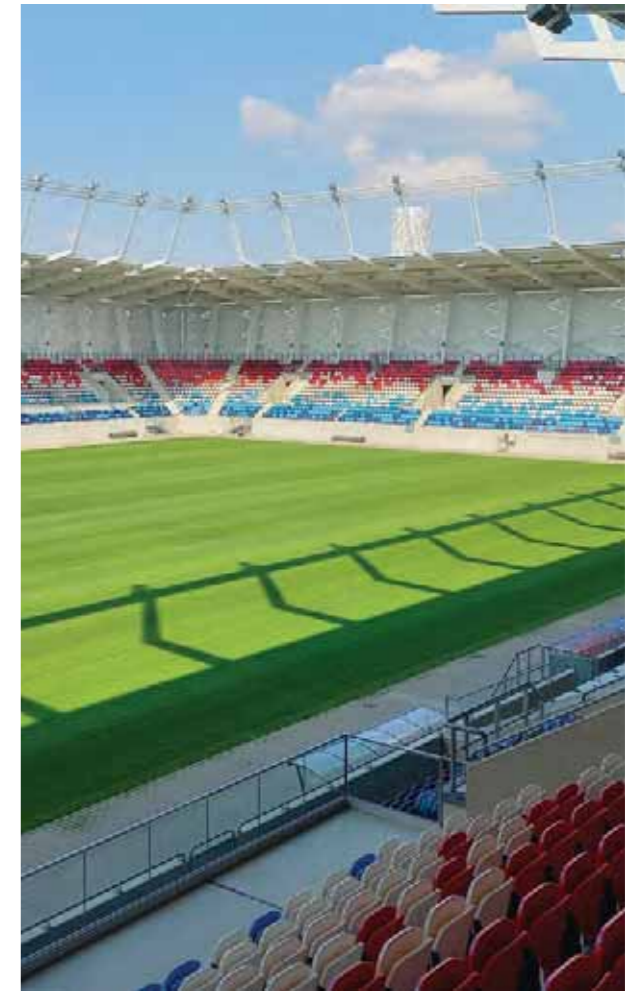
öffentleche Bus-Transport an déi perfekt Parkméiglechkeeten am neie Parkhaus direkt nieft dem Stadion hunn et awer méiglech gemaach, datt en Donneschdeg, de 27. Juni ronn 20 Membere vum SNE sech getraff hunn, fir den neie Stadion op Häerz an Nieren ze préiwen. Bon, sportlech hu mir weider näischt gepréift; dofir sinn eis ElittesportlerInnen am Futtball an am Rugby besser opgestallt. Mir hunn eis dofir beim Préiwen éischer op d'Aen an d'Ouere beschränkt.





Mir konnten eis iwwert d'Qualitéit vun den Installatiounen, iwwert d'Organisatioun vun dem ganze Betrib, iwwert d'technesch Installatiounen a viles méi informéieren. Interessant Detailer, op eng flott Manéier vun eiser Guide vum Luxembourg City Tourist Office presentéiert, hunn eis Visitt vun enger gudder Stonn ofgeronnt. A mir hu gesinn, dass de « Stade de Luxembourg » sech net virun anere Stadien op der Welt verstoppe muss.

Datt esouvill Sport natierlech duuschtereg mécht, ass bekannt. Duerfir hu mir dës flott Visitt mat engem gudden Patt a mat e puer delikate Mäifelcher a flotte Gespréicher am « Bellota-Bellota » am Shopping Center « Cloche d'Or » ofgeschloss.



Konferenz: Kënschtlech Intelligenz

“Einführung in KI im Unterricht : Praktische Integration von Künstlicher Intelligenz”

An dësem Virtrag gëtt net nëmmen iwwer d'Grondlage vun der kënschtlecher Intelligenz geschwat, mee de Felix Consolati weist och a wéi enge Branchen d'KI potentiell zum Asaz kënn.



Konferenz: Kënschtlech Intelligenz

Conferencier: Felix Consolati

Zilgrupp: Obwuel sech de Virtrag als Formatioun un aktiv Enseignantë rücht (IFEN-Code D6-a-08), wëlle mir maximal 10 Senioren d'Méiglechkeet ginn, ee klengen Abléck an d'Schoulhale vun der Zukunft ze kréien.

Datum: Méindeg, den 14. Oktober 2024 um 17h00 - 19h00

Plaz: Siège vum SNE / 11-13 rue des Ardennes, L-1133 Lëtzebuerg-Bouneweg (Parking Sous-terrain Centre Culturel de Bonnevoie; Arrêt Autobus/Tram: Dernier Sol-Leschte Steiwer oder Bus: Bouneweg Léon XIII)

Zuel: max 25 Persounen

Umeldung:

-fir KollegInnen, déi nach aktiv sinn an d'Konferenz als 2 Stonne Formatioun unerkant wëlle kréien: via IFEN: Code D6-a-08 **ab dem 1. September 2024**

-fir KollegInnen, déi net méi am aktiven Déngscht sinn an d'Konferenz als Gaascht wëllen nolauschten: events@sne.lu oder 48 11 18-1 **virum 1. September 2024**

(D'Participantë kréie per Mail eng Confirmatioun; eng Waardelëscht gëtt gefouert.)

Andeem ee sech fir dës Aktivitéit umellt, ass een automatesch averstanen, dass een op eng Foto am Bulletin oder op den elektronische Säite vum SNE/CGFP ka gesi ginn.

Bistrot littéraire : « Claudine Muno: Text & Musek »



D'Claudine Muno schreift a mécht Musek. Fir hir Romaner « frigo » huet si 2004 de Prix Servais kritt, « Komm net kräischen » an « Dëst ass net däi Liewe » goufen 2016, respektiv 2023 mam Lëtzebuenger Buchpräis ausgezeechent. Mat de Bands « The Luna boots » a « Monophona » huet si divers Albumen opgeholl an ass zu Lëtzebuerg an am Ausland opgetrueden. Am Kader vum « Bistrot littéraire » proposéiert d'Claudine Muno kuerz Texter op Lëtzebuergesch a Solo-Songs.

Bistrot littéraire « Claudine Muno: Text & Musek »

Animatrice: Claudine Muno

Zilgrupp: all Membere vun SNE an hir/e Conjoint/e; Prioritéit fir Memberen ab 55 Joer

Dauer: 90 min + X; während dem Spektakel offrëiert den SNE d'Gedrénks an d'Tapas

Datum: Méindeg, den 12. November um 18h00

Plaz: « Bistrot littéraire Le Bovary », 1, rue Laroche, L-1918 Lëtzebuerg-Weimeschierch (Bus: Ligne 4 / Parking 50m.)

Zuel: max 30 Persounen

Umeldung: events@sne.lu oder 48 11 18-1 **virum Méindeg, 28. Oktober um 16h00.**

(D'Participantë kréie per Mail eng Confirmatioun; eng Waardelëscht gëtt gefouert.)

Andeem ee sech fir dës Aktivitéit umellt, ass een automatesch averstanen, dass een op eng Foto am Bulletin oder op den elektronische Säite vum SNE/CGFP ka gesi ginn.

Atelier chocolat

An zum Schluss, fir lech glëschtereg ze maachen:

Atelier chocolat

Detailer doriwwer am Hierscht!

Ëmmer méi!

Ëmmer méi gëtt vum Enseignant erwaart!

Méi Leeschtung.
Méi Fonctionéieren.
Méi Presenz.
Méi Formalismus.

Ëmmer méi kënnst derbäi!

Méi Reuniounen.
Méi Rapporten.
Méi Programm.
Méi Mailen.
Méi Online-Chaos.
Méi EBS - Schüler.
Méi Accueil - Schüler
Méi Kontroll.

Dat féiert dann zu:

Méi Drock.
Méi Frustr.
Méi Onzefriddenheet.
Méi Kapprëselen.
Méi Burn-out.

An dobäi brauche mir dach virun allem nees:

Méi Mënschlechkeet.
Méi en oppent Ouer.
Méi Versteesdemech.

An da kréie mir vum selwen nees:

Méi Zefriddenheet.
Méi Motivatioun.
Méi nei Enseignant.

Well mir wënschen eis all just:

Méi e schéint neit Schoul-Joer.

LuxDidac

Centre Culturel de Bonnevoie
rue des Ardennes / L-1133 Luxembourg/Bonnevoie

08-10 octobre 2024

organisée par :

SNE/CGFP et FÉDUSE/Enseignement-CGFP

- ⌘ **FOIRE de MATÉRIEL DIDACTIQUE :**
Exposants nationaux et internationaux
- ⌘ **FORMATIONS CONTINUES :**
Sous forme de Conférences et Workshops

Heures d'ouverture :

08.10.2024 de 13h30 - 20h00

09.10.2024 de 13h30 - 18h00

10.10.2024 de 13h30 - 18h00

Visite LuxDidac = 1 heure IFEN Formation
(Inscription possible après le 1^{er} septembre 2024)





MUSÉE «A POSSEN» Kultur a Geschicht vun *der Mäsel*

Kreativ Ateliere fir Kanner

De Musée « A Possen » bidd Themenatelieren
souwéi individuell Offeren fir Schouklasse un.

Méi Informatiounen kritt

Dir op eisem Internetsite : www.musee-possen.lu

Ufroen a Reservatiounen op : info@musee-possen.lu

2, Keeseschgässel

L-5405 Bech-Kleinmacher (Gemeng Schengen)

(+352) 23 69 73 53



Méi séier informéiert

Suivéiert

d'CGFP op **Twitter**



Ihr kompetenter Partner in Luxemburg
für jede Art von Druckmedien
in Druckvorstufe,
Offset- und Digitaldruck

11-13, rue des Ardennes

L-1133 Luxembourg

www.sne.lu

Kontaktieren Sie uns: shop@sne.lu



100 STATIONS
INTERACTIVES

20 SPECTACLES
SCIENTIFIQUES

SORTIES SCOLAIRES

www.science-center.lu

Lundi – Vendredi
9h00 – 17h00

Samedi, Dimanche
& jours fériés
10h00 – 18h00



DIFFERDANGE

1, rue John Ernest Dolibois
LUXEMBOURG +352 28 83 99 1



LEARNING by DOING

Ab Juni 2024 fannt Dir eis op der Adress
28, avenue François Clément zu
Mondorf-les-Bains

Papeterie, Bastelbedarf, Pädagogesch Spiller a Spillsaachen,
Schoulausrüstung (Didaktescht Material, Bicher, Miwwel,
Sport- a Musekekipement, Konschtbedarf, ...)



30 (N°28 ab Juni), avenue François Clément
L-5612 Mondorf-les-Bains

+352 26 67 19 25
info@lbd.lu - www.learning-by-doing.lu

Méindes bis Freides vu 9 bis 12 Auer an 13:30 bis 18 Auer

Bulletin d'adhésion : *

Je soussigné(e) :

Nom Prénom Date de naissance

Fonction (cf tableau en bas de page) Promotion (année) Institut : IP / ISERP / UdL / Etranger

Commune / Localité de travail Nom de l'école

Domicile : Numéro Rue Code postal Localité

Adresse électronique Téléphone / gsm

demande par la présente mon affiliation au Syndicat National des Enseignants SNE/CGFP

Procuration : *

Je soussigné(e) :

Nom et prénom Date de naissance Catégorie : cf tableau ci-contre

autorise par la présente le Comité central du SNE/CGFP à prélever, jusqu'à révocation de ma part
le montant de la cotisation annuelle échue sur mon compte

Compte numéro * à remplir un bulletin par personne adhérent
auprès de CCP / établissement bancaire et à retourner au SNE/CGFP :
Date - adresse postale : B.P. 2437, L-1024 Luxembourg
- fax : 40 73 56
- adresse électronique : sne@education.lu

Signature ou adhésion par voie électronique sur notre site
www.sne.lu

Tableau des cotisations annuelles SNE/CGFP pour l'année 2024 (*)

sne/cgfp : CCPLLULL LU76 1111 0226 0096 0000

Catégorie	Fonction	cotisations SNE + CGFP = Total	par mois	Assurance Responsabilité Civile (**)
Cat. A1	Instituteur/trice de l'enseignement fondamental	130 € + 50 € = 180 €	15 €	RCpr comprise
Cat. A2	Instituteur/trice de la voie préparatoire de l'EST			
Cat. A3	Instituteur/trice spécialisé/e I-EBS, I-DS, I-CN			
Cat. A4	Instituteur/trice d'un autre ordre d'enseignement			
Cat. A5	Chargé/e de direction, chargé/e de cours			
Cat. A6	Chargé/e de cours (enseignant sans concours)			
Cat. B	Ménage de 2 membres affiliés	130 € + 50 € = 180 € 104 € + 50 € = 154 € = 334 €	15 € 12,83 € 27,83 €	RCpr comprise
Cat. C	Communauté d'enseignants:	130 € + 50 € = 180 € 104 € + 50 € = 154 € 104 € + 50 € = 154 €		RCpr comprise
Cat. E	Étudiant(e) UdL, ou institut à l'étranger:	0 €		---
Cat. R	Membre retraité: Ménage de 2 membres affiliés:	50 € + 35 € = 85 € 85 € + 85 € = 170 €	7,08 €	---

(*) Suivant les statuts du SNE la cotisation est due pour le début de l'année civile. Les montants prélevés par procuration sont encaissés en principe en février.

(**) Montants assurés : 3 718 402,87€ par évènement assuré - 1 239 467,62€ pour dommages matériels. Assurances : FOYER / LA LUXEMBOURGEOISE

Fir lech, mat lech, zesumme méi staark!

Impressum

Rédaction:

11-13, rue des Ardennes
L-1133 Luxembourg/Bonnevoie
sne@education.lu

Parution:

6 fois par an
Distribution gratuite
aux membres du sne/cgfp
Prix d'un abonnement annuel: 20€ (+ frais d'envoi)

Impression:

sne éditions s.à r.l.
B.P. 2437
L-1024 Luxembourg

Publicité:

À envoyer à l'adresse postale.
Les tarifs sont transmis sur demande.
La reproduction d'articles, même par extraits,
n'est autorisée qu'en cas d'indication de la source.
Deux exemplaires justificatifs doivent être envoyés
au sne/cgfp. Les articles signés ne reflètent pas
nécessairement l'avis du syndicat.



Contact:
SNE/CGFP
Syndicat National des Enseignants

11-13 rue des Ardennes
L-1133 Luxembourg-Bonnevoie

sne@education.lu
tél: 48 11 18-1
fax: 40 73 56

Charte relative à politique de confidentialité des données à caractère personnel des membres du syndicat

Qui sommes-nous ?

Le Syndicat National des Enseignants (SNE/CGFP) est la voix de la profession des enseignants de l'enseignement fondamental et de la voie de préparation de l'enseignement secondaire général au Luxembourg. Le siège du SNE est au 11-13 rue des Ardennes, L-1133 Luxembourg-Bonnevoie.

Délégué à la protection des données

Le SNE a désigné un délégué interne à la protection des données que vous pouvez contacter en cas de questions ou d'inquiétudes concernant les politiques ou les pratiques du SNE/CGFP en matière de données personnelles. Vous trouverez ci-dessous les coordonnées du délégué à la protection des données :

DPO / Jos Vesque - Syndicat National des Enseignants, 11-13, rue des Ardennes, L-1133 Luxembourg-Bonnevoie
dpo@sne.lu

Comment protégeons-nous vos données ?

Nous prenons la sécurité de vos données au sérieux. Nous avons mis en place des politiques internes et des contrôles pour nous assurer que vos données ne soient pas perdues, accidentellement détruites, mal utilisées ou divulguées.

Partage et transfert des données

En vue de l'exécution de nos missions statutaires, nous pouvons être amenés à transmettre vos données personnelles aux tiers de confiance concernés tels que, et sans y être limités, les banques, la Chambre des Fonctionnaires et Employés publics, la Confédération générale de la Fonction publique, les avocats, la Sécurité Sociale ou toute entité concernée par l'un de nos événements.

Vos informations ne sont pas envoyées en dehors de l'Europe. Nous n'utiliserons pas vos informations pour prendre des décisions automatisées qui pourraient vous affecter.

Mise à jour de la présente Charte

Si nous étions amenés à traiter certaines de vos données à caractère personnel d'une autre manière que celles précédemment identifiées, nous vous contacterons pour vous fournir des informations à ce sujet et pour vous demander votre consentement, si nécessaire. Nous mettrons aussi à jour la présente Charte.

Quelles sont les données que nous traitons et à quelles occasions ?

Nous traitons différentes catégories de données, à savoir :

- Données d'identification
- Données d'identification électronique
- Emploi et formations
- Coordonnées bancaires

Nous collectons et traitons vos données à différentes occasions :

- Lors de votre adhésion à notre syndicat
- Durant notre relation membre-syndicat
- A l'issue de notre relation membre syndicat

Pourquoi traitons-nous vos données et combien de temps les conservons-nous ?

Le traitement de vos données est nécessaire à l'exécution de notre relation membre-syndicat.

Nous utilisons vos données personnelles principalement pour l'exécution de notre mission de syndicat, telle que décrite sur notre site internet, mais aussi, et sans y être limités, pour le bon déroulement de tout événement, communication, action ou élection du syndicat.

Nous conservons vos données le temps de votre adhésion et nous nous réservons le droit de les conserver au-delà afin que nous puissions remplir certaines de nos obligations légales.

Quels sont vos droits ?

Sans préjudice des limitations prévues par le RGPD, vous disposez d'un certain nombre de droits en vertu de la Loi sur la protection des données :

Droit d'accès : obtenir tant un accès qu'une copie des données à caractère personnel traitées, sur demande.

Droit de rectification : obtenir une rectification de vos données à caractère personnel si elles s'avèrent être inexactes ou incomplètes.

Droit à l'effacement : obtenir un effacement de vos données lorsqu'il n'y a plus de motif fondé de les traiter.

Droit à la limitation de traitement : obtenir une limitation de traitement de vos données inexactes ou devenues inutiles.

Droit d'opposition : obtenir une cessation du traitement de vos données lorsqu'il n'y a pas de motifs légitimes et impérieux de les traiter.

Droit à la portabilité : obtenir le transfert de vos données vers un tiers dans un format accessible.

Droit au refus du traitement automatisé : obtenir que les données ne fassent pas l'objet d'un traitement totalement automatisé sans intervention humaine.



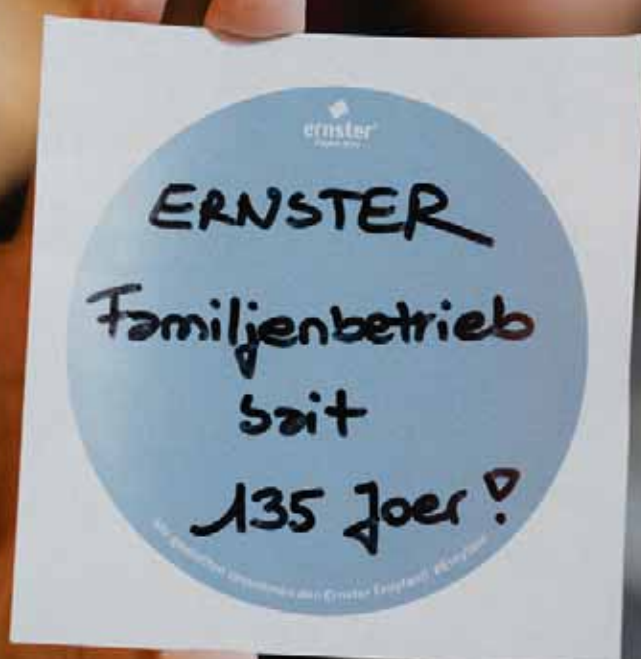
Mäi Choix

sne

syndicat
national des
enseignants
cgfp

**Den SNE/CGFP
wënschtlech all
engschéi
Summervakanz!**





**MORE THAN BOOKS
A LONG TRADITION**



COMMANDEZ DES AGENDAS TWEENZ POUR VOS ÉLÈVES !

Remplissez simplement le formulaire sur www.spuerkeess.lu/agendatweenz

Pour plus de renseignements, n'hésitez pas à contacter l'équipe Tweenz
au (+352) 4015-2117 ou par mail à tweenz@spuerkeess.lu.

L'agenda Tweenz est produit sur base d'un modèle d'agenda standard en format A5. Les semaines sont présentées sous forme de page double et la couverture personnalisée Tweenz comporte un horaire en 2^e de couverture.

 **SPUERKEESS**

SPUERKEESS.LU/tweenz

<p>PERIODIQUE</p>	 P&T LUXEMBOURG
<p>Envois non distribuables à retourner à: L-3290 BETTEMBOURG</p>	<p>Port payé PS/161</p>